

**NATURSCHUTZFACHLICHE UNTERLAGEN**  
**ZUR SPEZIELLEN ARTENSCHUTZRECHTLICHEN PRÜFUNG (SAP)**  
**FÜR**  
**BEBAUUNGSPLANUNG**  
**GEWERBEGEBIET SCHLAMMERSDORF**  
**GEMEINDE HALLERNDORF**

im Auftrag von:  
Gemeinde Hallerndorf, Von-Seckendorf-Straße 10

91352 Hallerndorf

<b>Bearbeitung:</b>  M. Sc. A. Farina M. Sc. L. Ahl Dipl. Biol. Dr. Helmut Schlumprecht	<b>Erstellt durch:</b>  <b>Büro für ökologische Studien</b> <b>Schlumprecht GmbH</b> <b>Richard-Wagner-Str. 65</b> <b>D-95444 Bayreuth</b> <b>Tel. : 09 21 / 6080 6790</b> <b>Fax : 09 21 / 6080 6797</b>  <b>Internet:      <a href="http://www.bfoess.de">www.bfoess.de</a></b> <b>E-Mail:         <a href="mailto:Helmut.Schlumprecht@bfoess.de">Helmut.Schlumprecht@bfoess.de</a></b>
14.11.2024  <i>Dr. H. Schlumprecht</i>	

**Abkürzungsverzeichnis:**a) allgemein

ABSP:	Arten- und Biotopschutzprogramm Bayern
ASK:	Artenschutzkartierung des Bayerischen Landesamts für Umwelt
BHKW	Blockheizkraftwerk
BNatSchG:	Bundesnaturschutzgesetz
BayNatSchG:	Bayerisches Naturschutzgesetz
FFH:	Fauna-Flora-Habitat-Richtlinie der Europäischen Union
HNB	Höhere Naturschutzbehörde
LSG:	Landschaftsschutzgebiet
NSG:	Naturschutzgebiet
UNB:	Untere Naturschutzbehörde
UG.	Untersuchungsgebiet

b) Rote Listen und ihre Gefährdungsgrade

RL D	Rote Liste Deutschland
0	ausgestorben oder verschollen
1	vom Aussterben bedroht
2	stark gefährdet
3	gefährdet
G	Gefährdung anzunehmen, aber Status unbekannt
R	extrem seltene Art mit geographischer Restriktion
V	Arten der Vorwarnliste
D	Daten defizitär
*	ungefährdet
◆	nicht bewertet
RL BY	Rote Liste Bayern
0	verschollen
1	vom Aussterben bedroht
2	stark gefährdet
3	gefährdet
RR	äußerst selten (potenziell sehr gefährdet) (= R*)
R	sehr selten (potenziell gefährdet)
V	Vorwarnstufe
D	Daten mangelhaft

c) Fachbegriffe der FFH-Richtlinie

EHZ	Erhaltungszustand in der biogeographischen Region
FFH	Fauna, Flora, Habitat
KBR	Kontinentale biogeographische Region
LRT	Lebensraumtyp des Anhangs I der FFH-Richtlinie
SDB	Standarddatenbogen

**EOAC-Reproduktionsstatus**

A1	Art während der Brutzeit im möglichen Bruthabitat festgestellt
A2	Singende Männchen zur Brutzeit im möglichen Bruthabitat anwesend
B3	Ein Paar zur Brutzeit im geeigneten Bruthabitat beobachtet
B4	Revierverhalten (Gesang etc.) an mindestens 2 Tagen im Abstand von 7 Tagen am gleichen Platz lässt ein dauerhaft besetztes Revier vermuten

<b>Inhaltsverzeichnis</b>	<b>Seite</b>
<b>1 EINLEITUNG.....</b>	<b>3</b>
1.1 ANLASS UND AUFGABENSTELLUNG .....	3
1.2 DATENGRUNDLAGEN.....	3
1.3 METHODISCHES VORGEHEN UND BEGRIFFSBESTIMMUNGEN .....	4
1.4 ABGRENZUNG UND ZUSTAND DES UNTERSUCHUNGSGEBIETES .....	5
1.5 AUS DEM UNTERSUCHUNGSGEBIET BEKANNTE SAP-RELEVANTE INFORMATIONEN	6
1.6 IM UNTERSUCHUNGSGEBIET VORKOMMENDE SAP-RELEVANTE ARTEN.....	7
<b>2 WIRKUNGEN DES VORHABENS.....</b>	<b>9</b>
2.1 WIRKFAKTOREN .....	9
2.2 BAUBEDINGTE WIRKFAKTOREN / WIRKPROZESSE .....	9
2.2.1 Flächeninanspruchnahme.....	9
2.2.2 Barrierewirkungen und Zerschneidungen.....	9
2.2.3 Lärm, stoffliche Immissionen, Erschütterungen und optische Störungen.....	9
2.3 ANLAGENBEDINGTE WIRKPROZESSE.....	9
2.3.1 Flächenbeanspruchung .....	9
2.3.2 Barrierewirkungen und Zerschneidungen .....	10
2.4 BETRIEBSBEDINGTE WIRKPROZESSE .....	10
2.4.1 Barrierewirkungen bzw. Zerschneidung.....	10
2.4.2 Lärmimmissionen und Störungen durch Ver- und Entsorgung.....	10
2.4.3 Optische Störungen .....	10
2.4.4 Kollisionsrisiko.....	10
<b>3 MAßNAHMEN ZUR VERMEIDUNG UND ZUR SICHERUNG DER KONTINUIERLICHEN ÖKOLOGISCHEN FUNKTIONALITÄT.....</b>	<b>11</b>
3.1 MAßNAHMEN ZUR VERMEIDUNG .....	11
3.2 MAßNAHMEN ZUR SICHERUNG DER KONTINUIERLICHEN ÖKOLOGISCHEN FUNKTIONALITÄT.....	12
3.3 BESTAND UND BETROFFENHEIT DER ARTEN NACH ANHANG IV DER FFH-RICHTLINIE .....	12
3.3.1 Pflanzenarten nach Anhang IV der FFH-Richtlinie .....	12
3.3.2 Tierarten nach Anhang IV der FFH-Richtlinie .....	13
3.3.2.1 Säugetiere: Fledermäuse .....	15
3.3.2.2 Reptilien .....	15
3.4 BESTAND UND BETROFFENHEIT EUROPÄISCHER VOGELARTEN NACH ART. 1 DER VOGELSCHUTZRICHTLINIE .....	15
<b>4 GUTACHTERLICHES FAZIT .....</b>	<b>20</b>
<b>5 QUELLENVERZEICHNIS .....</b>	<b>22</b>
<b>6 ANHANG .....</b>	<b>24</b>
6.1 ANHANG 1: PRÜFLISTE SAP IN BAYERN .....	24

6.2	CEF-AUSGLEICH FÜR FELDLERCHENREVIERE .....	33
-----	--	----

## Tabellenverzeichnis

## Seite

Tabelle 1:	Übersicht über das mögliche Vorkommen von saP-relevanten Tierarten .....	14
Tabelle 2:	Schutzstatus und Gefährdung der im Untersuchungsraum vorkommenden Europäischen Vogelarten.....	16
Tabelle 3:	Prüfliste für den Landkreis .....	25
Tabelle 4:	Auswertung ASK-Datensatz .....	31

## Abbildungsverzeichnis

## Seite

Abbildung 1:	Übersicht Lageplan „Gewerbegebiet Schlammersdorf“ .....	6
Abbildung 2:	Lage amtlich kartierter Biotope und Schutzgebiete .....	7
Abbildung 3:	Reviermittelpunkte .....	8

Quelle für Luftbild: Geobasisdaten © Bayerische Vermessungsverwaltung, 2024;  
Bayerische Vermessungsverwaltung – [www.geodaten.bayern.de](http://www.geodaten.bayern.de);  
WMS-Kartendienst, kostenlos u. frei nutzbar DOP40 cm

# 1 Einleitung

## 1.1 Anlass und Aufgabenstellung

Im Rahmen der geplanten Erweiterung eines Gewerbegebiets in Schlammersdorf, einem Gemeindeteil von Hallerndorf, im Lkr. Forchheim, ist es erforderlich zu prüfen, ob artenschutzrechtliche Belange berührt sind.

Die artenschutzrechtliche Prüfung wurde im Februar 2024 angefragt und beauftragt und vom Büro für ökologische Studien Schlumprecht GmbH, Bayreuth, durchgeführt und erstellt. Die Begehungstermine zur Bearbeitung der Geländeerhebungen wurden am 12.4., 23.4., 30.4., 31.5. und 24.6.2024 durchgeführt und hierbei v.a. nach saP-relevanten Vogelarten (Revierkartierung) und nach Reptilien sowie Amphibien gesucht.

Die saP wurde durchgeführt nach den Vorgaben des Bayerischen Staatsministeriums für Wohnen, Bau und Verkehr (StMWBV), verfügbar unter

<http://www.verwaltungsservice.bayern.de/dokumente/leistung/420643422501>

„Hinweise zur Aufstellung naturschutzfachlicher Angaben zur speziellen artenschutzrechtlichen Prüfung in der Straßenplanung (saP)“ – Mustervorlage - Anlage zum MS vom 20. August 2018; Az.: G7-4021.1-2-3, mit Stand 08/2018 (redaktionell verantwortlich: Bayerisches Staatsministerium für Wohnen, Bau und Verkehr, Stand 2.2.2021).

Die Notwendigkeit einer "artenschutzrechtlichen Prüfung" im Rahmen von Planungsverfahren ergibt sich aus den Verboten des § 44 Absatz 1 und 5 Bundesnaturschutzgesetz (BNatSchG).

Bei der saP sind grundsätzlich alle Arten des Anhangs IV der FFH-Richtlinie sowie alle Vogelarten zu berücksichtigen. In Bayern sind dies derzeit 463 Tierarten (davon 386 Vogelarten) und 17 Pflanzenarten. Der saP brauchen jedoch nur die Arten unterzogen werden, die durch das jeweilige Projekt tatsächlich betroffen sind (Relevanzschwelle), siehe hierzu Anhang 1.

In der vorliegenden saP werden:

- die artenschutzrechtlichen Verbotstatbestände nach § 44 Abs. 1 i.V.m. Abs. 5 BNatSchG bezüglich der gemeinschaftsrechtlich geschützten Arten (alle europäischen Vogelarten, Arten des Anhangs IV FFH-Richtlinie), die durch das Vorhaben erfüllt werden können, ermittelt und dargestellt.
- die naturschutzfachlichen Voraussetzungen für eine Ausnahme von den Verboten gem. § 45 Abs. 7 BNatSchG geprüft.

Gemäß BNatSchG und den Hinweisen des bayer. LfU zur artenschutzrechtlichen Prüfung sind in einer saP **nur** die EU-gemeinschaftsrechtlich geschützten Arten (alle europäischen Vogelarten, alle Arten des Anhangs IV der FFH-Richtlinie) zu behandeln, **nicht** aber die strengen oder besonders geschützten Arten der Bundesartenschutzverordnung und auch **nicht** die Arten des Anhangs II der FFH-Richtlinie. Weiter ist nur der rechtliche Schutzstatus, nicht aber der Gefährdungsgrad nach Roter Liste (Deutschland, Bayern, Europa) für die zu behandelnden Arten relevant.

## 1.2 Datengrundlagen

Als Datengrundlage wurde herangezogen:

- 1) Eigene Erhebungen 2023, durchgeführt von L. Ahl und A. Farina.

Für die Relevanzprüfung wurde der Auszug aus der bayerischen ASK des bayer. LfU, Homepage <http://www.lfu.bayern.de/natur/sap/arteninformationen/ort/liste?typ=landkreis> zur Abschätzung des Artenpotenzials für den Landkreis ausgewertet (siehe Anhang).

Die Bedeutung des Planungsgebiets für saP-relevante Arten wird aufgrund der Geländeerhebung, von Verbreitungsatlantiken und sonstiger Literatur (Andrä et al. 2019, Bauer et al. 2005; Fünfstück et al. 2010) sowie eigener Erfahrung mit diesen Arten eingeschätzt.

### 1.3 Methodisches Vorgehen und Begriffsbestimmungen

Methodisches Vorgehen und Begriffsabgrenzungen der nachfolgenden Untersuchung stützen sich auf die mit Schreiben des Bayerischen Staatsministeriums für Wohnen, Bau und Verkehr vom 20. August 2018 Az.: G7-4021.1-2-3 eingeführten „Hinweise zur Aufstellung naturschutzfachlicher Angaben zur speziellen artenschutzrechtlichen Prüfung in der Straßenplanung (saP)“ mit Stand 08/2018, redaktionell verantwortlich: Bayerisches Staatsministerium für Wohnen, Bau und Verkehr, Stand 2.2.2021.

#### **Gliederung und Text:**

Die Gliederung der speziellen artenschutzrechtlichen Prüfung (saP), ihre Vorgehensweise und Begriffsabgrenzungen der nachfolgenden Untersuchung stützen sich auf die mit Schreiben der Obersten Baubehörde vom 12. Februar 2013 Az.: IIZ7-4022.2-001/05 eingeführten „Hinweise zur Aufstellung naturschutzfachlicher Angaben zur speziellen artenschutzrechtlichen Prüfung in der Straßenplanung (saP)“. Diese „Hinweise“ wurden im August 2018 aufgrund neuerer Gerichtsurteile und einer Neufassung des BNatSchG vom 15.9.2017 erneut aktualisiert (BayStMWBV 2021).

Weitere Details zur Vorgehensweise und Texterstellung einer saP in Bayern sind der Homepage des BayStMWBV (2021) und der dort veröffentlichten Muster und Ablaufschemata (Stand 2.2.2021) zu entnehmen:

([http://www.bauen.bayern.de/assets/stmi/buw/bauthemen/02\\_2018-08-20\\_stmb-g7\\_sap\\_vers\\_3-3\\_hinweise.pdf](http://www.bauen.bayern.de/assets/stmi/buw/bauthemen/02_2018-08-20_stmb-g7_sap_vers_3-3_hinweise.pdf); siehe auch <http://www.freistaat.bayern/dokumente/leistung/420643422501>; Stand: 2.2.2021) und <https://www.lfu.bayern.de/natur/sap/index.htm>.

Die Arbeitshilfe des bayerischen LfU (Schindelmann & Nagel 2020; LfU 2020) zur speziellen artenschutzrechtlichen Prüfung (saP) wurde berücksichtigt (Stand Februar 2020).

#### **Zoologische Erhebungen:**

Die angewendete Revierkartierungsmethode zu Erhebung von Vogelarten nach Südbeck et al. (2005) beinhaltete

- die Erhebung der besonders planungsrelevanten Brutvogelarten („saP-relevante Vogelarten“) durch Sichtbeobachtung, Verhören und Klangattrappe durch flächendeckende Begehungen des Untersuchungsgebiets (UG) an mehreren Terminen. Hierzu wurde das Untersuchungsgebiet entlang von Säumen entlang Feldwegen, Nutzungsgrenzen und Wegsäumen bei geeigneter Witterung begangen. Beobachtungen im Umfeld (ca. 50-100 m) rund um das Untersuchungsgebiet wurden mit aufgenommen, ebenso Zufallsbeobachtungen von gefährdeten Pflanzenarten der Roten Liste Bayerns.
- das Eintragen der beobachteten Vogelarten mit Hilfe von Artkürzeln und Verhaltenssymboliken aller revieranzeigenden Merkmale (gemäß Südbeck et al. 2005), in Luftbilder, die pro Erhebungstermin erstellt wurden (sogenannte „Tageskarten“ nach Südbeck et al. 2005) und

- aus der Aggregation aller Bearbeitungsdurchgänge die Ermittlung der Anzahl von Revieren oder Brutpaaren im Untersuchungsgebiet, nach der Verfahrensweise von Südbeck et al. (2005).

Die Lage der ermittelten Reviere und ihrer Reviermittelpunkte im Untersuchungsgebiet und ihres EOAC-Reproduktionsstatus (Brutstatus oder Nahrungsgäste) wurde in einem GIS-Programm (QGIS) dokumentiert. Hierauf beruhen die Dichteschätzungen für alle relevanten Vogelarten aufgrund der ermittelten qualitativen und quantitativen Artnachweise, die dann für die Bemessung der CEF-Maßnahmen ausschlaggebend sind.

Bei der Suche nach Reptilien (hier Zauneidechse) nach Methodenstandard R1 von Albrecht et al. (2014) erfolgte eine Suche nach Individuen der Art an geeigneten Habitaten (v.a. Böschungen entlang von Wegen und Säumen) und eine Suche nach den standörtlichen Voraussetzungen (geeignete Verstecke oder Sonnen-, Ruhe-, Eiablage- und Überwinterungsplätze) für die Art, jeweils durch Sichtbeobachtung. Ebenso wurde nach Amphibien (Methodenstandard Am1) gesucht.

## 1.4 Abgrenzung und Zustand des Untersuchungsgebietes

Das Untersuchungsgebiet besteht aus Brachflächen und Ackerflächen, mit randlichen Gehölzen, umgeben vom bestehenden Gewerbegebiet. Die Lage der Planungsfläche ist in der folgenden Abb. 1 dargestellt.

Ein Umgriff von ca. 50 m wurde als Untersuchungsgebiet (UG) gewählt.

Der Zustand der Planungsfläche ist aus Sicht der saP-relevanten Arten wie folgt:

- Für die saP-relevanten Schmetterlingsarten der FFH-Richtlinie (v.a. Wald-Arten, z.B. Wald- und Moorwiesenvögelchen, Heckenwollflücker, Maivogel, Haarstrangwurzeule, Gelbringfalter, Großer und Blauschillernder Feuerfalter, Apollo und Schwarzer Apollo) sind keine Futterpflanzen sowie keine geeignete Bestandsstruktur und Mikroklima vorhanden, sodass Vorkommen entsprechender Arten ausgeschlossen werden können.
- Geeignete Bäume, die für xylobionte Käfer der FFH-Richtlinie, Anhang IV, geeignet sind, sind auf der Untersuchungsfläche nicht vorhanden, wie sich aus der Kartierung ergab. Ein Vorkommen dieser Käfer-Arten kann daher ausgeschlossen werden.
- Die Untersuchungsfläche weist keine geeigneten Stand- oder Fließgewässer auf. Reproduktive Vorkommen saP-relevanter Amphibien oder Libellen oder Muscheln sind somit nicht möglich.
- Strukturen, die für die Zauneidechse geeignete Fortpflanzungsstätten sein könnten, sind auf der Untersuchungsfläche nicht vorhanden.
- Horste von Greifvögeln wurden nicht gefunden.

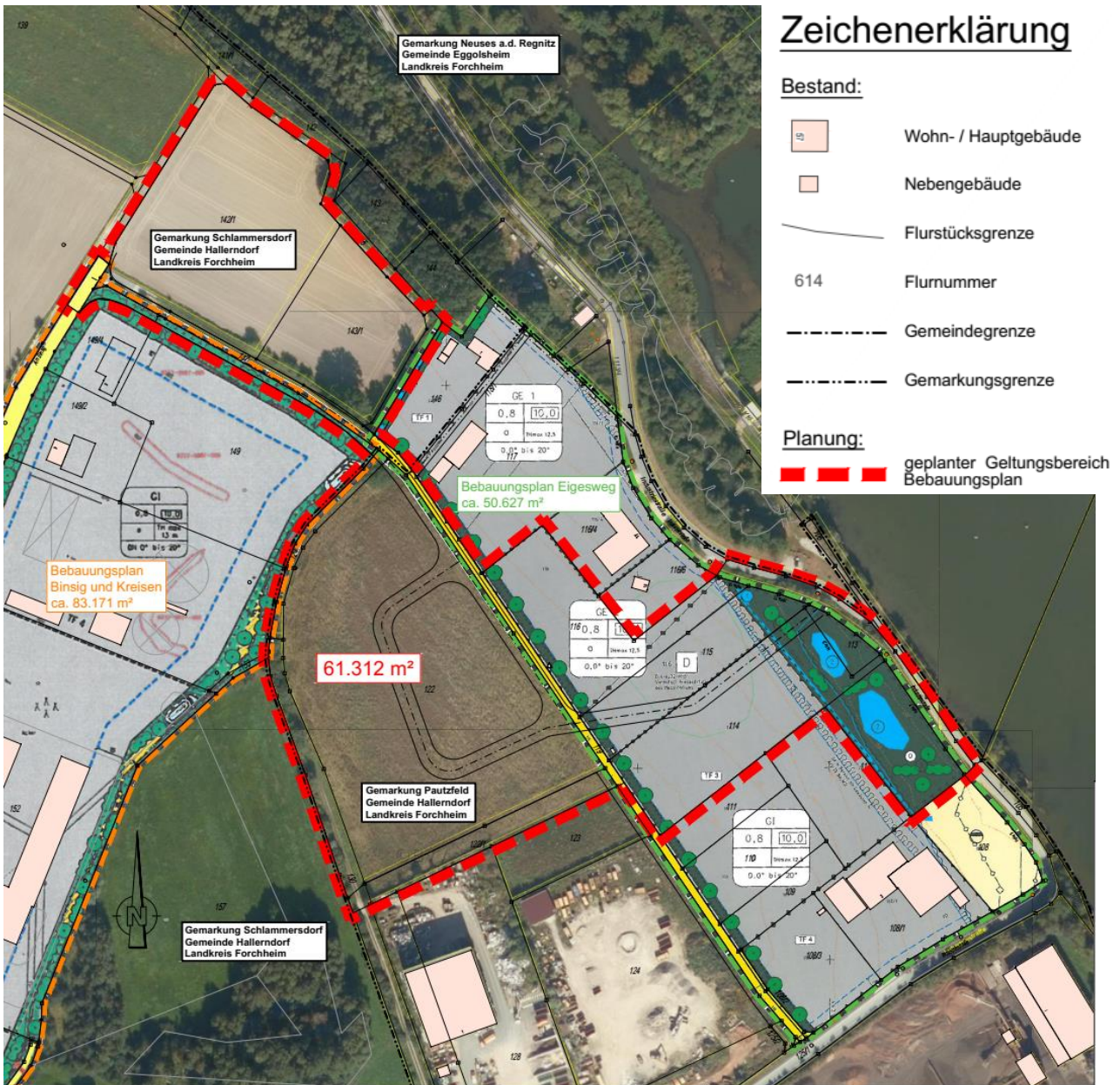


Abbildung 1: Übersicht Lageplan „Gewerbegebiet Schlammersdorf“

Rote Linie: geplante Erweiterung = Untersuchungsgebiet

Quelle: Ingenieurbüro Weyrauther, Vorabzug; Planungsstand 22.2.2022

## 1.5 Aus dem Untersuchungsgebiet bekannte saP-relevante Informationen

**Biotope:** Biotope der bayerischen Biotopkartierung sind gemäß bayernatlas.de im UG nicht vorhanden, jedoch randlich.

### SaP-relevante Fortpflanzungsstätten:

SaP-relevante Fortpflanzungsstätten wie z.B. Baumhöhlen und Stamm- und Ast-Spalten oder abplatzende Rindenstücke sind nicht vorhanden: die randlichen Gehölze wurden überprüft ohne dass Stamm- und Ast-Spalten oder abplatzende Rindenstücke oder Baumhöhlen gefunden wurden.



**Arten des Anhangs II der FFH-Richtlinie:** Nicht relevant, da das Untersuchungsgebiet nicht in einem FFH-Gebiet oder Vogelschutzgebiet liegt. Randlich grenzt jedoch das Vogelschutzgebiet „Aischgrund“ (Gehölzbestand entlang Straße „Zum alten Kieswerk“) an, weiter nach Osten zu das FFH-Gebiet „Regnitz, Stocksee und Sandgebiete von Neuses bis Hallstadt“.

Die Untersuchungsfläche liegt nicht in einem Landschaftsschutzgebiet und nicht in einem Naturpark (laut bayernatlas.de).



**Abbildung 2: Lage amtlich kartierter Biotope und Schutzgebiete**

Quelle: bayernatlas

schräg grün gestreift: Vogelschutzgebiet

Rot aufsteigend gestreift: FFH-Gebiet

rosa flächig: amtlich kartierte Biotope

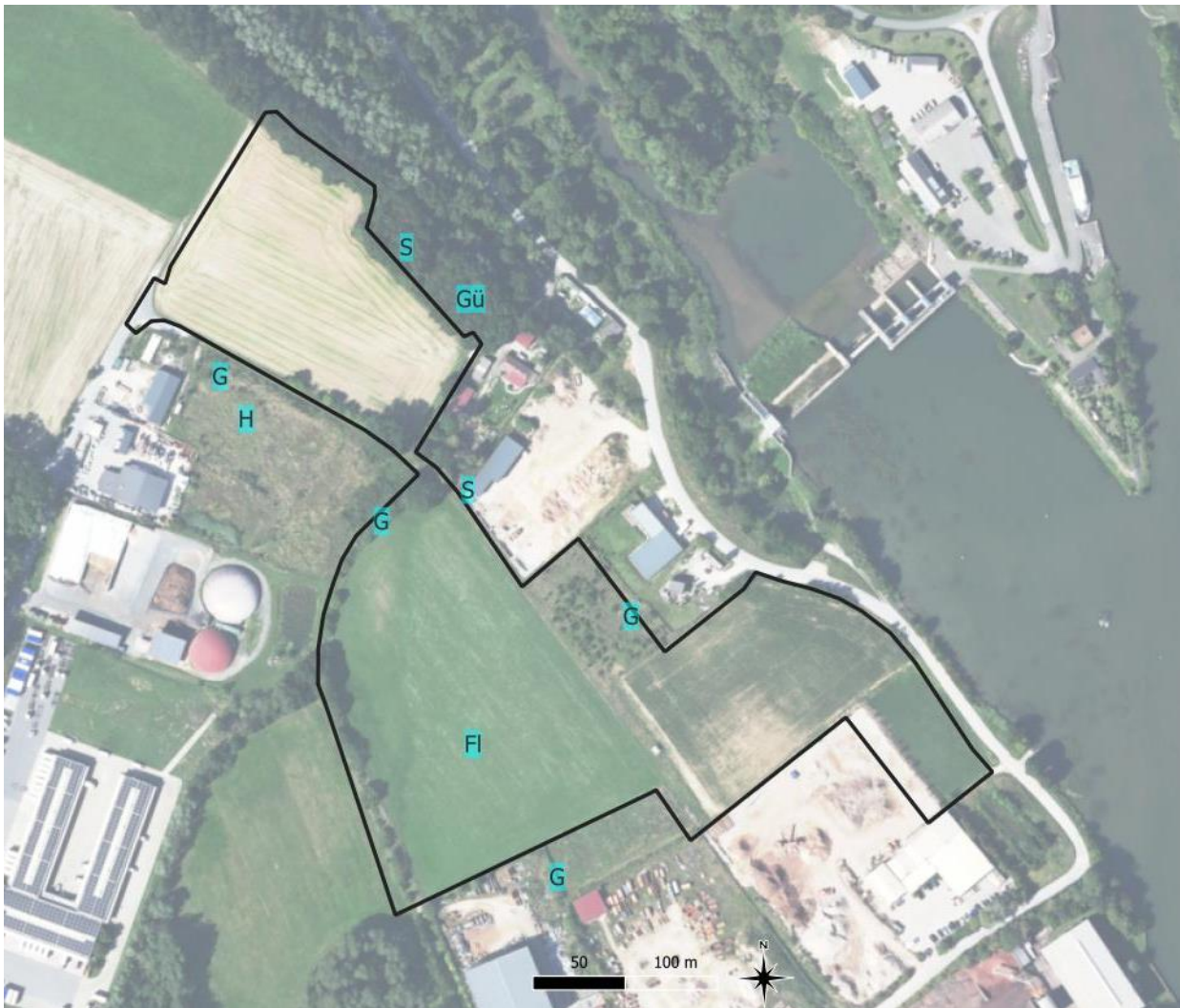
## 1.6 Im Untersuchungsgebiet vorkommende saP-relevante Arten

Im UG wurden im Jahr 2024 die folgenden saP-relevanten Arten (EOAC-Status B3 oder höher, nach Südbeck et al. 2005) im Planungsgebiet nachgewiesen:

Kürzel	Artname	Betroffenheit Fortpflanzungsstätte	Status (nur EOAC-Status B3 oder höher)
Fl	Feldlerche	ja	Brutvogel: 1 Revier
H	Hausperling	Nein, außerhalb	Brutvogel, 1 Revier außerhalb
S	Star	Nein, außerhalb	Brutvogel, 2 Reviere randlich in Gehölzen
G	Goldammer	Teilweise	Brutvogel, 2 Reviere und 2 außerhalb

Kürzel	Artname	Betroffenheit Fortpflanzungsstätte	Status (nur EOAC-Status B3 oder höher)
Gü	Grünspecht	Nein, außerhalb	Brutvogel, 1 Revier außerhalb
ZE	Zauneidechse	Nein	Keine Nachweise

Für Zauneidechsen sind keine geeigneten Habitatstrukturen vorhanden. Nachweise gelangen trotz intensiver Suche im UG nicht.



**Abbildung 3: Reviermittelpunkte**

FI: Feldlerche  
S: Star

G: Goldammer

H: Haussperling

Gü: Grünspecht

## 2 Wirkungen des Vorhabens

### 2.1 Wirkfaktoren

Nachfolgend werden die Wirkfaktoren ausgeführt, die vom Vorhaben ausgehen und Beeinträchtigungen und Störungen der europarechtlich geschützten Tier- und Pflanzenarten verursachen können.

### 2.2 Baubedingte Wirkfaktoren / Wirkprozesse

#### 2.2.1 Flächeninanspruchnahme

Die Realisierung der Bebauungsplanung wird zur Überbauung von Acker führen. Fortpflanzungsstätten oder Ruhestätten von saP-relevanten Vogelarten (z.B. am Boden brütende Vogelarten wie Feldlerche) werden dann direkt betroffen sein.

#### 2.2.2 Barrierewirkungen und Zerschneidungen

Das Planungsvorhaben bewirkt keine neuen oder zusätzlichen Zerschneidungswirkungen, da es durch die bestehende Siedlungslage und die querenden und umgebenden Straßen und Wege bereits erschlossen ist. Für die Baudurchführung werden keine neuen Straßen benötigt.

#### 2.2.3 Lärm, stoffliche Immissionen, Erschütterungen und optische Störungen

##### Lärm und stoffliche Immissionen

**Baubedingt** kommt es vorübergehend zu einer Erhöhung von Lärm und stofflichen Immissionen gegenüber dem jetzigen Zustand (Baufahrzeuge, Erdaushub, Baustelle und Nebenflächen). Der jetzige Zustand ist durch die übliche Nutzung charakterisiert, d.h. die Fläche ist der Geräuschkulisse des vorhandenen Siedlungsgebietes und der bestehenden Straßen und Wege und der normalen landwirtschaftlichen Bearbeitung ausgesetzt.

##### Erschütterungen

Baubedingt kommt es vorübergehend zu einer Erhöhung von Erschütterungen gegenüber dem jetzigen Zustand.

##### Optische Störungen

Direkte Auswirkungen auf neben dem Planungsbereich lebende saP-relevante Arten – über die direkte Überbauung des Lebensraums auf der Planungsfläche hinaus – sind möglich für die Feldlerche (siehe oben bei Flächeninanspruchnahme).

### 2.3 Anlagenbedingte Wirkprozesse

#### 2.3.1 Flächenbeanspruchung

Anlagenbedingt werden keine zusätzlichen Flächen - über die baubedingten Flächen hinaus – in Anspruch genommen. Die Realisierung des Planungsvorhabens führt zum Verlust von Flächen von Lebensräumen mit kurzer Entwicklungsdauer (Acker).

Habitats saP-relevanter Arten können verloren gehen, insbesondere für am Boden brütende Vogelarten wie die Feldlerche.

### **2.3.2 Barrierewirkungen und Zerschneidungen**

Zusätzliche Barrierewirkungen und Zerschneidungen von Verbundbeziehungen, die durch das Planungsvorhaben neu entstehen könnten und zu einer wesentlich veränderten Verbundbeziehung führen würden, entstehen durch das Planungsvorhaben nicht. Das Planungsgebiet ist über das bestehende Siedlungsgebiet und sein Straßen- und Wegenetz bereits erschlossen.

Erhebliche zusätzliche Zerschneidungswirkungen sind aufgrund dieser Lage und Ausgangssituation nicht zu erwarten.

## **2.4 Betriebsbedingte Wirkprozesse**

### **2.4.1 Barrierewirkungen bzw. Zerschneidung**

Siehe Anlagenbedingte Wirkprozesse.

### **2.4.2 Lärmimmissionen und Störungen durch Ver- und Entsorgung**

Betriebsbedingt wird es zu einer Erhöhung von Lärm und stofflichen Immissionen gegenüber dem jetzigen Zustand kommen. Ein populationswirksamer Störeinfluss ist nicht plausibel abzuleiten, da die vorhandenen Arten die bestehenden Lärmquellen offenbar tolerieren.

### **2.4.3 Optische Störungen**

Direkte Auswirkungen auf neben dem Planungsbereich lebende saP-relevante Arten – über die direkte Überbauung des Lebensraums auf der Planungsfläche hinaus – sind möglich, da entsprechend sensible Arten wie die Feldlerche ermittelt wurden. Die Einschränkung des besiedelbaren Areals wurde bereits bei den Baubedingten Wirkfaktoren behandelt.

### **2.4.4 Kollisionsrisiko**

Neue zusätzliche Verkehrswege zur Erschließung und Anbindung werden für das Planungsvorhaben nicht benötigt, da Straßen bereits vorhanden sind.

## 3 Maßnahmen zur Vermeidung und zur Sicherung der kontinuierlichen ökologischen Funktionalität

### 3.1 Maßnahmen zur Vermeidung

Folgende Vorkehrungen zur Vermeidung werden durchgeführt, um Gefährdungen der nach den hier einschlägigen Regelungen geschützten Tier- und Pflanzenarten zu vermeiden oder zu mindern. Die Ermittlung der Verbotstatbestände gem. § 44 Abs. 1 i.V.m. Abs. 5 BNatSchG erfolgt unter Berücksichtigung folgender Vorkehrungen:

Erforderlich ist, dass der Beginn der Baumaßnahmen (z.B. Oberboden-Abschieben, Baufeldeinrichtung) nicht in der Brutzeit der Feldlerche liegt oder Vergrämuungsmaßnahmen durchgeführt werden.

#### Vermeidungsmaßnahme 1

V1: Der Beginn der Baumaßnahmen (z.B. Oberboden-Abschieben, Baufeldeinrichtung) findet außerhalb der Brutzeit von Bodenbrütern und damit nicht zwischen Mitte März bis Ende August statt. Müssen Baumaßnahmen aus logistischen Gründen in der Brutzeit stattfinden, so erfolgen Vergrämuungsmaßnahmen durch regelmäßiges Grubbern oder Eggen der Fläche („Schwarzbrache“) im ca. 10-Tage-Takt ab Mitte März bis zum Baubeginn. Die Maßnahme ist maximal bis Mitte August durchzuführen.

Alternativ kann eine Vergrämuung durch Errichtung von Holzpfosten in einem Abstand von maximal 10 m mit Anbringen von Flatterband (Bandlänge ca. 2 m) an den Pfosten erfolgen.

Diese Beschränkung der Bauzeiten ist im UG erforderlich, da Bestände von saP-relevanten Vogelarten (=Feldlerche) vorkommen. Falls die Baumaßnahmen während der Brutzeit durchgeführt werden, könnten Konflikte mit dem Artenschutzrecht gegeben sein (Tötungsverbot).

Brut: Als Bodenbrüter baut die Feldlerche ihr Nest in bis zu 20 cm hoher Gras- und Krautvegetation, Feldlerchen brüten ab März oder April (Erstbrut), Zweitbruten meist ab Juni; meist 2 Jahresbruten. Brutzeit: Anfang März bis Ende August; Eiablage ab Mitte März

(nach Angaben des bayer. LfU;

<https://www.lfu.bayern.de/natur/sap/arteninformationen/steckbrief/zeige?stbname=Alauda+arvensis>).

Wenn der Beginn der Baumaßnahmen sowie die vorbereitende Beräumung des Baufeldes und die damit verbundenen Arbeiten wie Oberboden-Abschieben, Befahren, Ablagern etc. außerhalb der Brutzeit dieser Art durchgeführt wird, sind das Störungs- und Tötungsverbot nicht einschlägig. Erhebliche und nachhaltige Beeinträchtigungen für Vogelarten dieser ökologischen Gruppe sind dann nicht zu befürchten. Die Verbotstatbestände nach § 44 Abs. 1 BNatSchG sind – bei Durchführung der Baumaßnahmen außerhalb der Brutzeit der Feldlerche – dann nicht einschlägig.

V2: Durchführung von erforderlichen Baumfällungs- und Beräumungsmaßnahmen zur Vorbereitung des Baufeldes oder Baustelleneinrichtungen außerhalb der Brutzeit von Vogelarten. Fällungen von Gehölzen sind nach § 39 (5) BNatSchG nur vom 1.10. bis 28.2. zulässig

## 3.2 Maßnahmen zur Sicherung der kontinuierlichen ökologischen Funktionalität

Im Planungsgebiet sind CEF-Maßnahmen (vorgezogene Ausgleichsmaßnahmen zur Aufrechterhaltung kontinuierlicher ökologischer Funktionalität, i. S. v. § 44 Abs. 5 Satz 3 BNatSchG) für Vögel notwendig, da Habitats saP-relevanter Vogelarten voraussichtlich verloren gehen werden.

Unter Bezug auf Größe und Stabilität der Populationen der genannten Arten im Naturraum und im natürlichen Verbreitungsgebiet sowie unter Berücksichtigung der vorgeschlagenen Maßnahmen (**Vermeidungsmaßnahmen**) ist festzuhalten, dass das Planungsvorhaben nicht zu einer Verschlechterung der derzeitigen Lage des Erhaltungszustandes der unter Artikel 1 fallenden Vogelarten (Art. 13 Vogelschutzrichtlinie) oder der FFH-Tierarten führt.

Für das Planungsgebiet sind CEF-Maßnahmen (vorgezogene Ausgleichsmaßnahmen zur Aufrechterhaltung kontinuierlicher ökologischer Funktionalität, i. S. v. § 44 Abs. 5 Satz 3 BNatSchG) für Vögel insbesondere die Feldlerche notwendig, da aufgrund der Bebauung voraussichtlich ein Revier der Feldlerche im 100m-Umgriff aufgrund der Kulissenwirkung durch die geplanten Gebäude voraussichtlich verloren gehen wird.

### CEF-Maßnahmen für insgesamt 1 Revier Feldlerche nötig:

#### CEF3: Ausgleichsmaßnahmen pro Revier (auf Ackerflächen) nötig, pro Revier sind erforderlich:

- **10 Lerchenfenster und 0,2 ha Blüh- und Brachestreifen / Revier bzw. Brutpaar oder**
- **Blühstreifen auf Acker: Umfang: pro verloren gehendes Revier 5000 m<sup>2</sup> Fläche oder**
- **Erweiterter Saatreihenabstand: pro verloren gehendes Revier 1 ha / Revier bzw. Brutpaar; Mindestumfang der Teilfläche 1 ha)**

## 3.3 Bestand und Betroffenheit der Arten nach Anhang IV der FFH-Richtlinie

### 3.3.1 Pflanzenarten nach Anhang IV der FFH-Richtlinie

Bezüglich der Pflanzenarten nach Anhang IV b) FFH-RL ergibt sich aus § 44 Abs.1 Nr. 4 i.V.m. Abs. 5 BNatSchG für nach § 15 Absatz 1 BNatSchG unvermeidbare Beeinträchtigungen durch Eingriffe in Natur und Landschaft, die nach § 17 Absatz 1 oder Absatz 3 BNatSchG zugelassen oder von einer Behörde durchgeführt werden, folgendes Verbot:

Schadungsverbot (s. Nr. 2 der Formblätter):

Beschädigen oder Zerstören von Standorten wild lebender Pflanzen der besonders geschützten Arten oder damit im Zusammenhang stehendes vermeidbares Entnehmen, Beschädigen oder Zerstören von Exemplaren wild lebender Pflanzen bzw. ihrer Entwicklungsformen.

Abweichend davon liegt ein Verbot nicht vor, wenn



- die Beeinträchtigung durch den Eingriff oder das Vorhaben das Entnahme-, Beschädigungs- und Zerstörungsrisiko für Exemplare der betroffenen Arten nicht signifikant erhöht und diese Beeinträchtigung bei Anwendung der gebotenen, fachlich anerkannten Schutzmaßnahmen nicht vermieden werden kann (§ 44 Abs. 5 Satz 4 i.V.m. Satz 2 Nr. 1 BNatSchG analog),
- die Pflanzen oder ihre Entwicklungsformen im Rahmen einer erforderlichen Maßnahme, die auf den Schutz der Exemplare oder ihrer Entwicklungsformen vor Entnahme, Beschädigung oder Zerstörung und die Erhaltung der ökologischen Funktion der Standorte im räumlichen Zusammenhang gerichtet ist, beeinträchtigt werden und diese Beeinträchtigungen unvermeidbar sind (§ 44 Abs. 5 Satz 4 i.V.m. Satz 2 Nr. 2 BNatSchG analog),
- die ökologische Funktion des von dem Eingriff oder Vorhaben betroffenen Standortes im räumlichen Zusammenhang weiterhin erfüllt wird (§ 44 Abs. 5 Satz 4 i.V.m. Satz 2 Nr. 3 BNatSchG analog).

### Übersicht über das Vorkommen der betroffenen Pflanzenarten:

Pflanzen nach Anhang IV der FFH-Richtlinie kommen im Planungsgebiet aufgrund der bestehenden Nutzung nicht vor, da ihre Standortansprüche (vgl. Oberdorfer 1994) nicht verwirklicht sind. Bei der Begehung konnten auch keine Hinweise auf Standorte solcher saP-relevanten Pflanzenarten gefunden werden. Daher ist sicher nicht damit zu rechnen, dass saP-relevante Pflanzenarten im Planungsgebiet vorkommen können.

Die Verbotstatbestände nach § 44 Abs. 1 Nr. 4 i.V. mit Abs. 5 BNatSchG sind nicht einschlägig, da Habitate von Pflanzenarten des Anhangs IV der FFH-Richtlinie ausgeschlossen werden können.

### Schadigungsverbot (§ 44 Abs.1 Nr. 4) ist erfüllt: [ ] ja [ X ] nein

Eine Ausnahme nach § 45 Absatz 7 BNatSchG ist daher nicht erforderlich, ebenso nicht gem. Art. 16 FFH-Richtlinie.

### 3.3.2 Tierarten nach Anhang IV der FFH-Richtlinie

Bezüglich der Tierarten nach Anhang IV a) FFH-RL ergeben sich aus § 44 Abs.1 Nrn. 1 bis 3 i.V.m. Abs. 5 BNatSchG für nach § 15 Absatz 1 BNatSchG unvermeidbare Beeinträchtigungen durch Eingriffe in Natur und Landschaft, die nach § 17 Absatz 1 oder Absatz 3 BNatSchG zugelassen oder von einer Behörde durchgeführt werden, folgende Verbote:

Schadigungsverbot von Lebensstätten (s. Nr. 2.1 der Formblätter): Beschädigung oder Zerstörung von Fortpflanzungs- und Ruhestätten.

Abweichend davon liegt ein Verbot nicht vor, wenn die ökologische Funktion der von dem Eingriff oder Vorhaben betroffenen Fortpflanzungs- oder Ruhestätten im räumlichen Zusammenhang gewahrt wird (§ 44 Abs. 5 Satz 2 Nr. 3 BNatSchG).

Störungsverbot (s. Nr. 2.2 der Formblätter): Erhebliches Stören von Tieren während der Fortpflanzungs-, Aufzucht-, Mauser-, Überwinterungs- und Wanderungszeiten.

Ein Verbot liegt vor, wenn sich durch die Störung der Erhaltungszustand der lokalen Population der betroffenen Arten verschlechtert (§ 44 Abs. 1 Nr. 2 BNatSchG).

Tötungs- und Verletzungsverbot (s. Nr. 2.3 der Formblätter):

Fang, Verletzung oder Tötung von Tieren sowie Beschädigung, Entnahme oder Zerstörung ihrer Entwicklungsformen bei Errichtung oder durch die Anlage des Vorhabens sowie durch die Gefahr von Kollisionen im Straßenverkehr.

Abweichend davon liegt ein Verbot nicht vor,

- wenn die Beeinträchtigung durch den Eingriff oder das Vorhaben das Tötungs- und Verletzungsrisiko für Exemplare der betroffenen Arten nicht signifikant erhöht und diese Beeinträchtigung bei Anwendung der gebotenen, fachlich anerkannten Schutzmaßnahmen nicht vermieden werden kann (§ 44 Abs. 5 Satz 2 Nr. 1 BNatSchG);
- wenn die Tiere oder ihre Entwicklungsformen im Rahmen einer erforderlichen Maßnahme, die auf den Schutz der Tiere vor Tötung oder Verletzung oder ihrer Entwicklungsformen vor Entnahme, Beschädigung oder Zerstörung und die Erhaltung der ökologischen Funktion der Fortpflanzungs- oder Ruhestätten im räumlichen Zusammenhang gerichtet ist, beeinträchtigt werden und diese Beeinträchtigungen unvermeidbar sind (§ 44 Abs. 5 Satz 2 Nr. 2 BNatSchG).

### Übersicht über das Vorkommen der betroffenen Tierarten des Anhang IV FFH-RL

Aufgrund der bestehenden Nutzung sind reproduktive Vorkommen von saP-relevanten Tierarten wie z.B. Vögel möglich und nachgewiesen. Dagegen fehlen für z.B. Amphibien, Reptilien, Libellen oder Muscheln geeignete Gewässer. Für Tag- und Nachtfalter sowie Totholz-bewohnende Käfer fehlen die Voraussetzungen (Futterpflanzen, alte Bäume). Das Untersuchungsgebiet bietet somit nur für einige wenige saP-relevante Arten geeignete Lebensräume, da die vorhandenen Lebensraumtypen bzw. Vegetationstypen und Habitatstrukturen sowie Flächengrößen nur teilweise mit den ökologischen Ansprüchen dieser Arten übereinstimmen.

**Tabelle 1: Übersicht über das mögliche Vorkommen von saP-relevanten Tierarten**

Artengruppe	Kartierungen saP-relevanter Arten auf der Planungsfläche	Verbotstatbestände	Ausnahme nach § 45 Absatz 7 BNatSchG
Säugetiere / Fledermäuse	Quartiere von Baum-bewohnenden Fledermausarten sind nicht betroffen	<u>nicht</u> einschlägig	Nicht erforderlich
Säugetiere / Biber, Feldhamster, Luchs	Keine Hinweise auf mögliche Habitate.	<u>nicht</u> einschlägig	Nicht erforderlich
Amphibien	Laichgewässer nicht vorhanden. Keine Nachweise.	<u>nicht</u> einschlägig	Nicht erforderlich
Reptilien	Im UG keine Nachweise und keine geeigneten Habitatstrukturen	<u>nicht</u> einschlägig	Nicht erforderlich
Libellen	Geeignete Larvalgewässer nicht vorhanden.	<u>nicht</u> einschlägig	Nicht erforderlich
Käfer	Keine geeigneten Bäume vorhanden.	<u>nicht</u> einschlägig	Nicht erforderlich
Schmetterlinge	Keine Futterpflanzen vorhanden.	<u>nicht</u> einschlägig	Nicht erforderlich
Weichtiere / Großkrebse	Geeignete Laichgewässer nicht vorhanden.	<u>nicht</u> einschlägig	Nicht erforderlich
Vögel	CEF- Maßnahmen sind nötig für am Boden brütende Arten wie die Feldlerche. Betroffen ist 1 Revier der Feldlerche.	<u>nicht</u> einschlägig bei Durchführung von Vermeidungs- und CEF-Maßnahmen	Nicht erforderlich



### 3.3.2.1 Säugetiere: Fledermäuse

Keine Betroffenheit, da die geplante Erweiterung keine Bäume mit saP-relevanten Baumstrukturen wie Baumhöhlen oder –spalten beansprucht.

### 3.3.2.2 Reptilien

Für die Zauneidechse sind keine geeigneten Habitate vorhanden. Trotz intensiver Suche gelangen keine Nachweise.

## 3.4 Bestand und Betroffenheit europäischer Vogelarten nach Art. 1 der Vogelschutzrichtlinie

Bezüglich der Europäischen Vogelarten nach VRL ergeben sich aus § 44 Abs.1 Nrn. 1 bis 3 i. V. m. Abs. 5 BNatSchG für nach § 15 BNatSchG zulässige Eingriffe folgende Verbote:

Schädigungsverbot von Lebensstätten (s. Nr. 2.1 der Formblätter): Beschädigung oder Zerstörung von Fortpflanzungs- und Ruhestätten.

Abweichend davon liegt ein Verbot nicht vor, wenn die ökologische Funktion der von dem Eingriff oder Vorhaben betroffenen Fortpflanzungs- oder Ruhestätten im räumlichen Zusammenhang weiterhin erfüllt wird (§ 44 Abs. 5 Satz 2 Nr. 3 BNatSchG).

Störungsverbot (s. Nr. 2.2 der Formblätter): Erhebliches Stören von Vogelarten während der Fortpflanzungs-, Aufzucht-, Mauser-, Überwinterungs- und Wanderungszeiten.

Ein Verbot liegt vor, wenn sich durch die Störung der Erhaltungszustand der lokalen Population der betroffenen Arten verschlechtert (§ 44 Abs. 1 Nr. 2 BNatSchG).

Tötungsverbot (s. Nr. 2.3 der Formblätter): Fang, Verletzung oder Tötung von Tieren sowie Beschädigung, Entnahme oder Zerstörung ihrer Entwicklungsformen bei Errichtung oder durch die Anlage des Vorhabens sowie durch die Gefahr von Kollisionen.

Abweichend davon liegt ein Verbot nicht vor,

- wenn die Beeinträchtigung durch den Eingriff oder das Vorhaben das Tötungs- und Verletzungsrisiko für Exemplare der betroffenen Arten nicht signifikant erhöht und diese Beeinträchtigung bei Anwendung der gebotenen, fachlich anerkannten Schutzmaßnahmen nicht vermieden werden kann (§ 44 Abs. 5 Satz 2 Nr. 1 BNatSchG);
- wenn die Tiere oder ihre Entwicklungsformen im Rahmen einer erforderlichen Maßnahme, die auf den Schutz der Tiere vor Tötung oder Verletzung oder ihrer Entwicklungsformen vor Entnahme, Beschädigung oder Zerstörung und die Erhaltung der ökologischen Funktion der Fortpflanzungs- oder Ruhestätten im räumlichen Zusammenhang gerichtet ist, beeinträchtigt werden und diese Beeinträchtigungen unvermeidbar sind (§ 44 Abs. 5 Satz 2 Nr. 2 BNatSchG).

### Übersicht über das Vorkommen der betroffenen Europäischen Vogelarten:

Für die saP-relevanten Vogelarten sind insbesondere folgende ökologische Gruppen wichtig:

- Brutvögel, die am Boden brüten. Die Arten dieser ökologischen Gruppe sind vertreten durch die Feldlerche.

**Tabelle 2: Schutzstatus und Gefährdung der im Untersuchungsraum vorkommenden Europäischen Vogelarten**

Quelle: eigene Erhebungen 2024

Deutscher Name	Betroffenheit Fortpflanzungsstätte	EOAC-Status
Feldlerche	ja	Brutvogel: B4
Haus Sperling	Nein, außerhalb	Brutvogel: B4
Star	Nein, außerhalb	Brutvogel: B4
Grünspecht	Nein, außerhalb	Brutvogel: B4
Goldammer	teilweise	Brutvogel: B4

### Betroffenheit der Vogelart **Feldlerche** (*Alauda arvensis*)

und andere am Boden brütende Vogelarten wie das Rebhuhn, die jedes Jahr ihr Nest neu errichten

Europäische Vogelart nach VRL

#### 1 Grundinformationen

Rote-Liste Status Deutschland: 3

Bayern: 3

Art(en) im UG  nachgewiesen  potenziell möglich

Status: wahrscheinlicher Brutvogel

**Erhaltungszustand** der Art auf Ebene der **kontinentalen Biogeographischen Region Bayerns**

günstig  ungünstig – unzureichend  ungünstig – schlecht

Die Feldlerche ist nahezu flächendeckend in Bayern verbreitet, weist allerdings Lücken in den großen Waldgebieten des ostbayerischen Grenzgebirges und in einigen Mittelgebirgen Nordbayerns auf; sie fehlt fast geschlossen im Alpengebiet. Es sind keine wesentlichen Veränderungen im Vergleich zum Zeitraum 1996-99 erkennbar. Im Süden Bayerns hat es jedoch einen Rückzug aus etlichen Rastern gegeben. Dichtezentren liegen vor allem in den Mainfränkischen Platten, im Grabfeld, im Fränkischen Keuper-Lias-Land und auf den Donau-Iller-Lech-Platten (nach <http://www.lfu.bayern.de/natur/sap/arteninformationen/steckbrief/zeige?stbname=Alauda+arvensis>)

Die aktuelle Bestandsschätzung liegt etwas höher als jene aus dem Zeitraum 1996-99. Dennoch darf daraus nicht auf eine Zunahme der Bestände geschlossen werden, denn die Ursache für einen scheinbaren Zuwachs beruht sicherlich auf dem anderen Schätzverfahren. Fast 40% aller besetzten Raster weisen eine Schätzung zwischen einem und maximal 20 Revieren auf, was eine enorme Ausdünnung der Bestände in weiten Teilen Bayerns zeigt. Es gibt keine Anzeichen für einen positiven Bestandstrend und die Entwicklungen in der Landwirtschaft unterstützen den Negativprozess.

Brutbestand BY: 54.000-135.000 Brutpaare.

Als "Steppenvogel" brütet die Feldlerche in Bayern vor allem in der offenen Feldflur sowie auf größeren Rodungsinseln und Kahlschlägen. Günstig in der Kulturlandschaft sind Brachflächen, Extensivgrünland und Sommergetreide, da hier am Beginn der Brutzeit die Vegetation niedrig und lückenhaft ist. Auch in Bayern bevorzugt die Feldlerche daher ab Juli Hackfrucht- und Maisäcker und meidet ab April/Mai Rapsschläge.

Phänologie: Häufiger Brutvogel, Durchzügler, Kurzstreckenzieher.

Wanderungen: Ankunft im Brutgebiet Februar/März, ab September Schwarmbildung, Durchzug skandinavischer Vögel September / Oktober, Wegzug Oktober.

Brut: Als Bodenbrüter baut die Art ihr Nest in bis zu 20 cm hoher Gras- und Krautvegetation, Eiablage ab März oder April, Zweitbruten ab Juni; meist 2 Jahresbruten. -- Brutzeit: Anfang März bis Ende August.

Tagesperiodik: Tagaktiv.

(nach <https://www.lfu.bayern.de/natur/sap/arteninformationen/steckbrief/zeige?stbname=Alauda+arvensis>)

**Betroffenheit der Vogelart Feldlerche (*Alauda arvensis*)**

und andere am Boden brütende Vogelarten wie das Rebhuhn, die jedes Jahr ihr Nest neu errichten

Europäische Vogelart nach VRL

**Lokale Population:**

Die Brutbestände der oben genannten Art werden als lokale Population angenommen, die im UG brütet, und die im Gemeindegebiet und im Landkreis verbreitet ist. Die Feldlerche kommt im UG vor: 1 Revier.

Der **Erhaltungszustand** der **lokalen Population** wird demnach bewertet mit:

hervorragend (A)       gut (B)       mittel – schlecht (C)

**2.1 Prognose des Schädigungsverbots von Lebensstätten nach § 44 Abs. 1 Nr. 3 und 1 i. V. m. Abs. 5 Satz 1 - 3 u. 5 BNatSchG**

Direkte Betroffenheit, da 1 Revier der Feldlerche vorhanden ist, und aufgrund der Überbauung durch die geplanten Gebäude voraussichtlich verloren gehen wird.

Die Wirksamkeit der vorgeschlagenen CEF-Maßnahme wird von LANUV NRW (2013) und Umweltamt Nürnberg (2019) übereinstimmend als hoch eingeschätzt. Die CEF-Maßnahme erfolgt im Umfeld des Eingriffsortes, sodass der räumlich-funktionale Zusammenhang gewahrt wird.

Konfliktvermeidende Maßnahmen erforderlich:

CEF-Maßnahmen erforderlich: CEF1:

- Ausgleichsmaßnahmen pro Revier (auf Ackerflächen) nötig,
- pro Revier sind erforderlich:

- 10 Lerchenfenster und 0,2 ha Blüh- und Brachestreifen / Revier bzw. Brutpaar oder
- Blühstreifen auf Acker: Umfang: pro verloren gehendes Revier 5000 m<sup>2</sup> Fläche
- oder
- Erweiterter Saatreihenabstand: pro verloren gehendes Revier 1 ha / Revier bzw. Brutpaar; Mindestumfang der Teilfläche 1 ha)

**Schädigungsverbot ist erfüllt:**     ja     nein

**2.2 Prognose des Störungsverbots nach § 44 Abs. 1 Nr. 2 i. V. m. Abs. 5 Satz 1, 3 u. 5 BNatSchG**

Nicht relevant: Entscheidend für diese Art sind die Baumaßnahmen und die anschließende Überbauung.

Konfliktvermeidende Maßnahmen erforderlich:

- keine

**Störungsverbot ist erfüllt:**     ja     nein

**2.3 Prognose des Tötungs- und Verletzungsverbots nach § 44 Abs. 1 Nr. 1 i. V. m. Abs. 5 Satz 1, 2 u. 5 BNatSchG**

Betroffenheit möglich, je nach Beginn der Baumaßnahmen.

Konfliktvermeidende Maßnahmen erforderlich:

- V1: Der Beginn der Baumaßnahmen (z.B. Oberboden-Abschieben, Baufeldeinrichtung) findet außerhalb der Brutzeit von Bodenbrütern und damit nicht zwischen Mitte März bis Ende August statt. Müssen Baumaßnahmen aus logistischen Gründen in der Brutzeit stattfinden, so erfolgen Vergrümmungsmaßnahmen durch regelmäßiges Grubbern oder Eggen der Fläche („Schwarzbrache“) im ca. 10-Tage-Takt ab Mitte März bis zum Baubeginn. Die Maßnahme ist maximal bis Mitte August durchzuführen. Alternativ kann eine Vergrümmung durch Errichtung von Holzpfos-

**Betroffenheit der Vogelart Feldlerche (*Alauda arvensis*)**

und andere am Boden brütende Vogelarten wie das Rebhuhn, die jedes Jahr ihr Nest neu errichten

Europäische Vogelart nach VRL

ten in einem Abstand von maximal 10 m mit Anbringen von Flatterband (Bandlänge ca. 2 m) an den Pfosten erfolgen.

Tötungsverbot ist erfüllt:  ja  nein

**Betroffenheit der Vogelart Goldammer (*Emberiza citrinella*)**

und andere in oder unter Gebüsch brütende Vogelarten, die jedes Jahr ihr Nest neu errichten

Europäische Vogelart nach VRL

**1 Grundinformationen**

Rote-Liste Status Deutschland: V      Bayern: -      Art(en) im UG  nachgewiesen  potenziell möglich  
Status: wahrscheinlicher Brutvogel

**Erhaltungszustand** der Art auf Ebene der **kontinentalen Biogeographischen Region Bayerns**

günstig       ungünstig – unzureichend       ungünstig – schlecht

Die Goldammer ist in Bayern flächendeckend verbreitet. Sie fehlt weitestgehend im Alpenraum und weist kleine Verbreitungslücken in höheren waldreichen Mittelgebirgen auf, wobei diese wahrscheinlich auf Erfassungslücken zurückzuführen sind. Im Alpenraum kommt die Goldammer nur lokal, meist in klimatisch begünstigten Tallagen, vor. Eine Veränderung des Brutareals zum Zeitraum 1996-1999 ist nicht erkennbar.

Die aktuelle Bestandsschätzung liegt gut doppelt so hoch wie die aus den Jahren 1996-1999. Dies hat vermutlich methodische Ursachen.

Brutbestand: 495.000-1.250.000 Brutpaare

Kurzfristiger Bestandstrend: stabil

(nach <https://www.lfu.bayern.de/natur/sap/arteninformationen/steckbrief/zeige?stbname=Emberiza+citrinella>)

Die Goldammer ist ein Bewohner der offenen, aber reich strukturierten Kulturlandschaft. Ihre Hauptverbreitung hat sie in Wiesen- und Ackerlandschaften, die reich mit Hecken, Büschen und kleinen Feldgehölzen durchsetzt sind, sowie an Waldrändern. Ebenso findet man sie an Gräben und Ufern mit vereinzelt Büschen, auf Sukzessionsflächen in Sand- und Kiesabbaugebieten und selbst in Straßenrandpflanzungen. Die Art brütet auch in Schneeheide-Kiefernwäldern und schütter bewachsenen Terrassen dealpiner Wildflüsse.

Phänologie: Sehr häufiger Brutvogel

Wanderungen: Kurzstreckenzieher, Teilzieher und Standvogel mit Dismigration und Winterflucht; Außerhalb der Brutzeit meist in Trupps oder Schwärmen (auch mit Finken)

Brut: Bodenbrüter, Nest in Vegetation versteckt, bevorzugt an Böschungen, unter Grasbülden oder niedrig in Büschen

Brutzeit: Mitte März bis Ende August; Legebeginn ab Anfang April

Tagesperiodik: tagaktiv

Zug: tags

(nach <https://www.lfu.bayern.de/natur/sap/arteninformationen/steckbrief/zeige?stbname=Emberiza+citrinella>)

**Lokale Population:**

Die Brutbestände der oben genannten Art werden als lokale Population angenommen, die im UG brütet, und die im Gemeindegebiet und im Landkreis verbreitet ist. Die Art kommt im UG in Gebüsch

**Betroffenheit der Vogelart Goldammer (*Emberiza citrinella*)**

und andere in oder unter Gebüsch brütende Vogelarten, die jedes Jahr ihr Nest neu errichten

Europäische Vogelart nach VRL

am Rand des Planungsgebiets im EOAC-Brutstatus B4 vor. In der saP wird davon ausgegangen, dass bestehende Gehölze entlang von Wegen erhalten bleiben und dass durch eine Eingrünung der geplanten Erweiterung neue, zusätzliche Neststandorte entstehen werden, sodass kein CEF-Ausgleich nötig wird.

Der **Erhaltungszustand** der **lokalen Population** wird demnach bewertet mit:

hervorragend (A)     gut (B)     mittel – schlecht (C)

**2.1 Prognose des Schädigungsverbots von Lebensstätten nach § 44 Abs. 1 Nr. 3 und 1 i. V. m. Abs. 5 Satz 1 - 3 u. 5 BNatSchG**

Betroffenheit nur dann, wenn Gehölze entlang von Zuwegungen entfernt werden würden, was beim gegenwärtigen Planungsstand nicht der Fall ist.

- Konfliktvermeidende Maßnahmen erforderlich:
- V2: Durchführung von erforderlichen Baumfällungs- und Beräumungsmaßnahmen zur Vorbereitung des Baufeldes oder Baustelleneinrichtungen außerhalb der Brutzeit von Vogelarten. Fällungen von Gehölzen sind nach § 39 (5) BNatSchG nur vom 1.10. bis 28.2. zulässig.
- CEF-Maßnahmen erforderlich:

Schädigungsverbot ist erfüllt:     ja     nein

**2.2 Prognose des Störungsverbots nach § 44 Abs. 1 Nr. 2 i. V. m. Abs. 5 Satz 1, 3 u. 5 BNatSchG**

Nicht relevant: Entscheidend für diese Art ist die Überbauung und die damit verbundenen teilweisen Brutplatzverluste, oder die individuelle Tötung während der Bauzeit.

- Konfliktvermeidende Maßnahmen erforderlich:

Störungsverbot ist erfüllt:     ja     nein

**2.3 Prognose des Tötungs- und Verletzungsverbots nach § 44 Abs. 1 Nr. 1 i. V. m. Abs. 5 Satz 1, 2 u. 5 BNatSchG**

Wenn die im Rahmen des Planungsvorhabens nötigen Baufeldberäumungen entlang von Wegen zu Gehölzrodungen führen würden, und wenn dadurch Nester in der Brutzeit überbaut, überschüttet oder überfahren werden würden und damit Verletzungen oder Tötungen bzw. Zerstörungen der Nester erfolgen würden, würden die Verbotstatbestände verwirklicht. Diesen Tatbeständen kann durch die Wahl eines geeigneten Zeitpunkts für die Baumaßnahmen außerhalb der Brutzeit entgangen werden. Eine Betroffenheit entsteht nur dann, wenn Gehölze entlang von Zuwegungen oder amtlich kartierte Biotope entfernt werden würden, was beim gegenwärtigen Planungsstand nicht der Fall ist

- Konfliktvermeidende Maßnahmen erforderlich:
- V2: Durchführung von erforderlichen Baumfällungs- und Beräumungsmaßnahmen zur Vorbereitung des Baufeldes oder Baustelleneinrichtungen außerhalb der Brutzeit von Vogelarten. Fällungen von Gehölzen sind nach § 39 (5) BNatSchG nur vom 1.10. bis 28.2. zulässig.

Tötungsverbot ist erfüllt:     ja     nein

## 4 Gutachterliches Fazit

Im Untersuchungsgebiet wurde im Jahr 2024 an saP-relevanten Arten die Feldlerche (1 Revier) ermittelt.

Fortpflanzungsstätten von saP-relevanten Greifvogelarten in Horsten werden nicht beschädigt oder zerstört, da auf der Planungsfläche (=Acker) keine Horste vorhanden sind.

Für die Feldlerche besteht eine direkte Betroffenheit, da im Planungsgebiet 1 Revier der Feldlerche verloren gehen wird.

Das Planungsvorhaben führt nur dann nicht zu den Verbotstatbeständen des speziellen Artenschutzrechts, wenn spezifische Vermeidungs- und CEF-Maßnahmen durchgeführt werden:

Erforderlich ist, dass der Beginn der Baumaßnahmen (z.B. Oberboden-Abschieben, Baufeldeinrichtung) nicht in der Brutzeit der Feldlerche liegt oder Vergrämnungsmaßnahmen durchgeführt werden.

Vermeidungsmaßnahmen:

V1: Der Beginn der Baumaßnahmen (z.B. Oberboden-Abschieben, Baufeldeinrichtung) findet außerhalb der Brutzeit von Bodenbrütern und damit nicht zwischen Mitte März bis Ende August statt. Müssen Baumaßnahmen aus logistischen Gründen in der Brutzeit stattfinden, so erfolgen Vergrämnungsmaßnahmen durch regelmäßiges Grubbern oder Eggen der Fläche („Schwarzbrache“) im ca. 10-Tage-Takt ab Mitte März bis zum Baubeginn. Die Maßnahme ist maximal bis Mitte August durchzuführen.

Alternativ kann eine Vergrämung durch Errichtung von Holzpfosten in einem Abstand von maximal 10 m mit Anbringen von Flatterband (Bandlänge ca. 2 m) an den Pfosten erfolgen.

V2: Durchführung von erforderlichen Baumfällungs- und Beräumungsmaßnahmen zur Vorbereitung des Baufeldes oder Baustelleneinrichtungen außerhalb der Brutzeit von Vogelarten. Fällungen von Gehölzen sind nach § 39 (5) BNatSchG nur vom 1.10. bis 28.2. zulässig.

Weiter liegt ein Verstoß gegen die Verbote des § 44 BNatSchG bei Durchführung folgender CEF-Maßnahmen nicht vor:

**CEF-Maßnahmen für 1 Revier der Feldlerche nötig:**

**CEF3: Ausgleichsmaßnahmen pro Revier (auf Ackerflächen) nötig, pro Revier sind gemäß LfU-Vorgaben (LfU 2017) erforderlich:**

- **10 Lerchenfenster und 0,2 ha Blüh- und Brachestreifen / Revier bzw. Brutpaar oder**
- **Blühstreifen auf Acker: Umfang: pro verloren gehendes Revier 5000 m<sup>2</sup> Fläche oder**
- **Erweiterter Saatreihenabstand: pro verloren gehendes Revier 1 ha / Revier bzw. Brutpaar; Mindestumfang der Teilfläche 1 ha)**

Bei Durchführung der vorgeschlagenen Maßnahmen ist davon auszugehen, dass durch das Planungsvorhaben keine populationsbezogene Verschlechterung des Erhaltungszustandes der saP-

relevanten Vogelarten erfolgt, da die ökologische Funktion im räumlichen Zusammenhang gewahrt bleibt. Bei der Planung wurden unter Berücksichtigung des Verhältnismäßigkeitsgrundsatzes alle Möglichkeiten der Vermeidung und Minderung berücksichtigt. Unter Einbeziehung der vorgesehenen Maßnahmen bleibt der derzeitige Erhaltungszustand der saP-relevanten Arten gewahrt und verschlechtert sich nicht.

**Sonstige saP-relevante Arten:**

Keine weiteren Maßnahmen erforderlich, da für keine weiteren saP-relevanten Arten Fortpflanzungsstätten nachgewiesen werden konnten.

Habitate weiterer saP-relevanter Arten konnten aufgrund Vegetation, Nutzung und Raumstruktur der Planungsfläche nicht im Planungsbereich ermittelt werden und sind aufgrund des Fehlens entsprechender Voraussetzungen im Planungsbereich auch nicht zu erwarten. Für sonstige saP-relevante Tier- und Pflanzenarten bietet die Planungsfläche derzeit kein Habitatpotenzial. Ein Vorkommen kann ausgeschlossen werden.

Die Verbotstatbestände des speziellen Artenschutzrechts stehen dem Planungsvorhaben bei Durchführung der vorgeschlagenen Vermeidungsmaßnahmen und CEF-Maßnahmen **nicht** entgegen.

Bayreuth, 14.11.2024



Dipl. Biol. Dr. Helmut Schlumprecht

## 5 Quellenverzeichnis

- Albrecht, K., T. Hör, F. W. Henning, G. Töpfer-Hofmann, & C. Grünfelder (2014): Leistungsbeschreibungen für faunistische Untersuchungen im Zusammenhang mit landschaftsplanerischen Fachbeiträgen und Artenschutzbeitrag. Forschungs- und Entwicklungsvorhaben FE. 02.0332/2011/LRB im Auftrag des Bundesministeriums für Verkehr, Bau und Stadtentwicklung. Schlussbericht 2014.
- BayNatSchG - Bayerisches Naturschutzgesetz: Gesetz über den Schutz der Natur, die Pflege der Landschaft und die Erholung in der freien Natur, Vom 23. Februar 2011, (GVBl. S. 82), BayRS 791-1-U, Bayerisches Naturschutzgesetz (BayNatSchG) vom 23. Februar 2011 (GVBl. S. 82, BayRS 791-1-U), das zuletzt durch § 1 des Gesetzes vom 23. Juni 2021 (GVBl. S. 352) geändert worden ist URL <https://www.gesetze-bayern.de/Content/Document/BayNatSchG>
- Andrä, E., Assmann, O., Dürst, T., Hansbauer, G. & Zahn, A. (2019): Amphibien und Reptilien in Bayern. Stuttgart, Verlag Eugen Ulmer.
- Bauer H.-G., Bezzel, E. & Fiedler, W. (2005): Kompendium der Vögel Mitteleuropas – alles über Biologie, Gefährdung und Schutz. 2. Aufl., Bd. 1: Nonpasseriformes, Bd. 2: Passeriformes, Bd. 3 Literatur und Anhang. Aula-Verlag, Wiebelsheim.
- Bayer. LfU (2006): Downloadbare Informationsblätter zu den Artengruppen der FFH-Richtlinie. URL [www.lfu.bayern.de](http://www.lfu.bayern.de), Augsburg.
- Bayer. LfU (Hrsg.) (2003a): Rote Liste gefährdeter Tiere Bayerns. Schriftenreihe des Bayerischen Landesamts für Umweltschutz, Heft 166. Augsburg. 384 S.
- Bayer. LfU (Hrsg.) (2003b): Rote Liste gefährdeter Gefäßpflanzen Bayerns mit regionalisierter Florenliste. Schriftenreihe des Bayerischen Landesamts für Umweltschutz, Heft 165. Augsburg. 372 S.
- BayStMI (2013): Bayerisches Innenministerium: Hinweise zur Aufstellung der naturschutzfachlichen Angaben zur speziellen artenschutzrechtlichen Prüfung (saP) (Fassung Stand 01/2013), inkl. Anhänge; Download unter <http://www.verwaltungsservice.bayern.de/dokumente/leistung/420643422501>
- BayStMWBV (2020): Anlage 1 bis Anlage 3: Tabellen zur Ermittlung des zu prüfenden Artenspektrums [Dateiformat: dotx], Bayerisches Staatsministerium für Wohnen, Bau und Verkehr, München, Stand 9.1.2020.
- Anlage 1: Naturschutzfachliche Angaben zur speziellen artenschutzrechtlichen Prüfung (saP) [Dateiformat: dotx]: Bearbeitbare Mustervorlage im Format MS WORD (Fassung mit Stand 08/2018)
  - Anlage 2: Ablaufschema zur Prüfung des Artenschutzes in der Straßenplanung [Dateiformat: pdf]: Fassung mit Stand 08/2018
  - Anlage 3: Tabellen zur Ermittlung des zu prüfenden Artenspektrums [Dateiformat: dotx]: Bearbeitbare Mustervorlage im Format MS WORD (Fassung mit Stand 08/2018)
- Quelle: <http://www.freistaat.bayern/dokumente/leistung/420643422501>  
([http://www.bauen.bayern.de/assets/stmi/buw/bauthemen/02\\_2018-08-20\\_stmb-g7\\_sap\\_vers\\_3-3\\_hinweise.pdf](http://www.bauen.bayern.de/assets/stmi/buw/bauthemen/02_2018-08-20_stmb-g7_sap_vers_3-3_hinweise.pdf); siehe auch <http://www.freistaat.bayern/dokumente/leistung/420643422501>; Stand: 14.01.2019) und <https://www.lfu.bayern.de/natur/sap/index.htm>.
- Bezzel, E., Geiersberger, I., Lossow, G.v. & Pfeifer, R. (2005): Brutvögel in Bayern – Verbreitung 1996 bis 1999. Ulmer Verlag, Stuttgart. 555 S.
- BNatSchG - Gesetz über Natur- und Landschaftspflege (Bundesnaturschutzgesetz BNatSchG vom 29.7.2009 (BGBl I S. 2542), zuletzt geändert durch Gesetz vom 8.12.2022 (BGBl. I S. 2240).



- Fünfstück, H.-J., Ebert, A., Weiß, I. (2010): Taschenlexikon der Vögel Deutschlands. Quelle & Meyer Verlag, Wiebelsheim.
- Fledermaus-Koordinationsstellen (2011): Empfehlungen für die Berücksichtigung von Fledermäusen im Zuge der Eingriffsplanung insbesondere im Rahmen der saP - Stand – April 2011 . downloadbar von <https://www.fledermaus-bayern.de/downloads.html>
- LANUV NRW (2013): Arteninformationen, online unter <https://artenschutz.naturschutzinformationen.nrw.de/artenschutz/de/arten/gruppe> und <https://artenschutz.naturschutzinformationen.nrw.de/artenschutz/de/massn/gruppe/voegel/de> <https://artenschutz.naturschutzinformationen.nrw.de/artenschutz/de/massn/gruppe/saeugetiere/de>
- Meschede, A. & B.-U. Rudolph (Bearb.) (2004): Fledermäuse in Bayern. Ulmer Verlag, Stuttgart. 411 S.
- Oberdorfer, E. (1994): Pflanzensoziologische Exkursionsflora. 7. überarb. u. ergänzte Aufl., Ulmer, Stuttgart. 1050 S.
- Richarz, K.; Bezzel, E. & Hormann, M. (Hrsg.)(2001): Taschenbuch für Vogelschutz. Aula-Verlag. 630 S.
- Schindelman & Nagel (2020): Arbeitshilfe Spezielle artenschutzrechtliche Prüfung – Prüfablauf, [https://www.bestellen.bayern.de/application/eshop\\_app000009?SID=2024739986&ACTIONxSESSxSHOWPIC\(BILDxKEY:%27lfu\\_nat\\_00347%27,BILDxCLASS:%27Artikel%27,BILDxTYPE:%27PDF%27\)](https://www.bestellen.bayern.de/application/eshop_app000009?SID=2024739986&ACTIONxSESSxSHOWPIC(BILDxKEY:%27lfu_nat_00347%27,BILDxCLASS:%27Artikel%27,BILDxTYPE:%27PDF%27))
- Schönfelder, P. & Bresinsky, A. (1990): Verbreitungsatlas der Farn- und Blütenpflanzen Bayerns. Ulmer Verlag, Stuttgart. 752 S.
- StMUV (2020): Leitfaden zur Eindämmung der Lichtverschmutzung – Handlungsempfehlungen für Kommunen. Bayerisches Staatsministerium für Umwelt und Verbraucherschutz, Rosenkavalierplatz 2, 81925 München.
- Südbeck, P., Andretzke, H., Fischer, S., Gedeon, K., Schikore, Schröder, K. & Sudfeldt, C. (Hrsg.) (2005): Methodenstandards zur Erfassung der Brutvögel Deutschlands. Länderarbeitsgemeinschaft der Vogelschutzwarten und des Dachverbandes Deutscher Avifaunisten e. V. (DDA), 792 S.
- Umweltamt der Stadt Nürnberg (2019): Katalog artenschutzrechtlicher Maßnahmen der Stadt Nürnberg. 427 S.
- Weidemann, H.J. & Köhler, J. (1996): Nachtfalter – Spinner und Schwärmer. Naturbuch-Verlag, Augsburg. 512 S.
- Weidemann, H.J. (1995): Tagfalter - beobachten, bestimmen. 2. völlig neu bearbeitete Auflage, Augsburg. 659 S.
- Zahn, A., Hammer, M. & Pfeiffer, B. (2021): Vermeidungs-, CEF- und FCS-Maßnahmen für vorhabenbedingt zerstörte Fledermausbaumquartiere. Hinweisblatt der Koordinationsstellen für Fledermausschutz in Bayern, 23 S. Download unter Aktuelles auf: <https://www.tierphys.nat.fau.de/fledermausschutz/>

## 6 Anhang

### 6.1 Anhang 1: Prüfliste saP in Bayern

Diese Prüfliste wurde nach BayStMBWV (2020), Anlage „Tabellen zur Ermittlung des zu prüfenden Artenspektrums (Stand: 1/2020)“ abgearbeitet und geprüft.

Aufgeführt sind nur die saP relevanten Arten, nicht alle Arten, die im Stadtgebiet bislang nachgewiesen wurden.

Gemäß Homepage des bayer. LfU, zur saP/Arteninformationen:

Damit sind bei den Vogelarten die Arten ausgefiltert, deren Empfindlichkeit projektspezifisch so gering ist, dass mit hinreichender Sicherheit davon ausgegangen werden kann, dass keine Verbotstatbestände ausgelöst werden können (i.d.R. nur weitverbreitete, ungefährdete Arten).

Bei allen saP-relevanten Arten sind die ausgefiltert, die im betreffenden Landkreis bislang nicht nachgewiesen wurden, d.h. der Wirkraum des Planungsvorhabens liegt außerhalb des bekannten Verbreitungsgebiets der Art.

Abkürzungen für die folgenden Spalten:

LE: Erforderlicher Lebensraum/Standort der Art im Wirkraum des Vorhabens vorhanden ? (Lebensraum-Grobfilter nach z.B. Feuchtlebensräume, Wälder, Gewässer):

X = vorkommend; spezifische Habitatansprüche der Art voraussichtlich erfüllt oder keine Angaben möglich (k.A.)

0 = nicht vorkommend; spezifische Habitatansprüche der Art mit Sicherheit nicht erfüllt

N = nur als Nahrungsfläche geeignet

PO: potenzielles Vorkommen: Vorkommen im Untersuchungsgebiet möglich, d. h. ein Vorkommen ist nicht sicher auszuschließen und aufgrund der Lebensraumausstattung des Gebietes und der Verbreitung der Art in Bayern nicht unwahrscheinlich

X = ja (als Reproduktionsraum geeignet)

0 = nein

N = nur als Nahrungsfläche geeignet, nicht als Reproduktionsraum

Bestandsaufnahme - Spalte NW: Ortseinsichten und Kartierungen im Jahr 2024

NW: Art im Wirkraum durch Bestandserfassung nachgewiesen

X = ja (als Reproduktionsraum geeignet)

0 = nein

N = nur bei der Nahrungssuche beobachtet

Ü = nur beim Überflug beobachtet

(X) Nachweis außerhalb Planungsgebiet

In der Spalte „Bemerkung“ erfolgt eine gutachterliche Einschätzung, ob die Planungsfläche als Reproduktionshabitat („Fortpflanzungsstätte“ im Sinne des Artenschutzrechts) geeignet ist.

Legende Rote Listen gefährdeter Arten Bayerns (Lurche 2019, Kriechtiere 2019, Libellen 2017, Säugetiere 2017, Tagfalter 2016, Vögel 2016 und alle anderen Artengruppen 2003) bzw. Deutschlands (Pflanzen 2018, Wirbellose 2016, Wirbeltiere 2015-1998)

Tabelle 3: Prüfliste für den Landkreis

Stand 5.9.2024

<b>Wissenschaftlicher Name</b>	<b>Deutscher Name</b>	<b>RL B</b>	<b>RL D</b>	<b>EHZ k</b>	<b>LE</b>	<b>PO</b>	<b>NW</b>	<b>Bemerkung</b>
<i>Myotis bechsteinii</i>	Bechsteinfledermaus	3	2	u	0	0	0	Habitat ungeeignet
<i>Plecotus auritus</i>	Braunes Langohr		3	g	0	0	0	Habitat ungeeignet
<i>Eptesicus serotinus</i>	Breitflügelfledermaus	3	3	u	0	0	0	Habitat ungeeignet
<i>Castor fiber</i>	Europäischer Biber		V	g	0	0	0	Habitat ungeeignet
<i>Myotis nattereri</i>	Fransenfledermaus			g	0	0	0	Habitat ungeeignet
<i>Plecotus austriacus</i>	Graues Langohr	2	1	s	0	0	0	Habitat ungeeignet
<i>Myotis brandtii</i>	Große Bartfledermaus	2		u	0	0	0	Habitat ungeeignet
<i>Rhinolophus ferrumequinum</i>	Große Hufeisennase	1	1	s	0	0	0	Habitat ungeeignet
<i>Nyctalus noctula</i>	Großer Abendsegler		V	u	0	0	0	Habitat ungeeignet
<i>Myotis myotis</i>	Großes Mausohr			u	0	0	0	Habitat ungeeignet
<i>Muscardinus avellanarius</i>	Haselmaus		V	u	0	0	0	Habitat ungeeignet
<i>Nyctalus leisleri</i>	Kleinabendsegler	2	D	u	0	0	0	Habitat ungeeignet
<i>Myotis mystacinus</i>	Kleine Bartfledermaus			u	0	0	0	Habitat ungeeignet
<i>Rhinolophus hipposideros</i>	Kleine Hufeisennase	2	2	s	0	0	0	Habitat ungeeignet
<i>Barbastella barbastellus</i>	Mopsfledermaus	3	2	u	0	0	0	Habitat ungeeignet
<i>Pipistrellus pygmaeus</i>	Mückenfledermaus	V		g	0	0	0	Habitat ungeeignet
<i>Eptesicus nilssonii</i>	Nordfledermaus	3	3	u	0	0	0	Habitat ungeeignet
<i>Myotis alcaethoe</i>	Nymphenfledermaus	1	1	?	0	0	0	Habitat ungeeignet
<i>Pipistrellus nathusii</i>	Rauhautfledermaus			u	0	0	0	Habitat ungeeignet
<i>Myotis daubentonii</i>	Wasserfledermaus			g	0	0	0	Habitat ungeeignet
<i>Felis silvestris</i>	Wildkatze	2	3	u	0	0	0	Habitat ungeeignet
<i>Myotis emarginatus</i>	Wimperfledermaus	1	2	u	0	0	0	Habitat ungeeignet
<i>Vespertilio murinus</i>	Zweifarbflfledermaus	2	D	u	0	0	0	Habitat ungeeignet
<i>Pipistrellus pipistrellus</i>	Zwergfledermaus			g	0	0	0	Habitat ungeeignet
<i>Acanthis cabaret</i>	Alpenbirkenzeisig			B:u	0	0	0	Habitat ungeeignet
<i>Tetrao urogallus</i>	Auerhuhn	1	1	B:s	0	0	0	Habitat ungeeignet
<i>Panurus biarmicus</i>	Bartmeise	R		B:g	0	0	0	Habitat ungeeignet
<i>Falco subbuteo</i>	Baumfalke		3	B:g	0	0	0	Habitat ungeeignet
<i>Anthus trivialis</i>	Baumpieper	2	3	B:s	0	0	0	Habitat ungeeignet
<i>Gallinago gallinago</i>	Bekassine	1	1	B:s, R:g	0	0	0	Habitat ungeeignet

Wissenschaftlicher Name	Deutscher Name	RL B	RL D	EHZ k	LE	PO	NW	Bemerkung
<i>Fringilla montifringilla</i>	Bergfink			R:g	0	0	0	Habitat ungeeignet
<i>Remiz pendulinus</i>	Beutelmeise	V		B:s	0	0	0	Habitat ungeeignet
<i>Lyrurus tetrix</i>	Birkhuhn	1	1	B:s	0	0	0	Habitat ungeeignet
<i>Luscinia svecica</i>	Blaukehlchen			B:g	0	0	0	Feuchtgebiete fehlen
<i>Linaria cannabina</i>	Bluthänfling	2	3	B:s, R:u	0	0	0	Habitat ungeeignet
<i>Saxicola rubetra</i>	Braunkehlchen	1	2	B:s, R:u	0	0	0	Feuchtgebiete fehlen
<i>Tringa glareola</i>	Bruchwasserläufer		1	R:g	0	0	0	Feuchtgebiete fehlen
<i>Coloeus monedula</i>	Dohle	V		B:g, R:g	0	0	0	Habitat ungeeignet
<i>Sylvia communis</i>	Dorngrasmücke	V		B:g	0	0	0	Habitat ungeeignet
<i>Acrocephalus arundinaceus</i>	Drosselrohrsänger	3		B:g	0	0	0	Gewässer fehlen
<i>Alcedo atthis</i>	Eisvogel	3		B:g	0	0	0	Gewässer fehlen
<i>Spinus spinus</i>	Erlenzeisig			B:u	0	0	0	Habitat ungeeignet
<i>Alauda arvensis</i>	Feldlerche	3	3	B:s	x	x	x	1 Revier
<i>Locustella naevia</i>	Feldschwirl	V	2	B:g	x	0	0	Habitat ungeeignet
<i>Passer montanus</i>	Feldsperling	V	V	B:u, R:g	x	0	0	Habitat ungeeignet
<i>Pandion haliaetus</i>	Fischadler	1	3	B:s, R:g	0	0	0	Gewässer fehlen
<i>Charadrius dubius</i>	Flussregenpfeifer	3		B:g, R:g	0	0	0	Gewässer fehlen
<i>Actitis hypoleucos</i>	Flussuferläufer	1	2	B:s, R:g	0	0	0	Gewässer fehlen
<i>Phoenicurus phoenicurus</i>	Gartenrotschwanz	3	V	B:u	0	0	0	Habitat ungeeignet
<i>Hippolais icterina</i>	Gelbspötter	3		B:u	0	0	0	Habitat ungeeignet
<i>Emberiza citrinella</i>	Goldammer		V	B:g, R:g	x	x	x	Nachweis
<i>Pluvialis apricaria</i>	Goldregenpfeifer		1	R:g	0	0	0	Feuchtgebiete fehlen
<i>Emberiza calandra</i>	Grauammer	1	V	B:s, R:u	0	0	0	Habitat ungeeignet
<i>Anser anser</i>	Graugans			B:g, R:g	0	0	0	Gewässer fehlen
<i>Ardea cinerea</i>	Graureiher	V		B:u, R:g	0	0	0	Gewässer fehlen
<i>Picus canus</i>	Grauspecht	3	2	B:u	0	0	0	Habitat ungeeignet
<i>Picus viridis</i>	Grünspecht			B:g	0	0	0	Habitat ungeeignet
<i>Mergus merganser</i>	Gänsesäger		V	B:g, R:g	0	0	0	Gewässer fehlen
<i>Accipiter gentilis</i>	Habicht	V		B:u	0	0	0	Habitat ungeeignet
<i>Tetrastes bonasia</i>	Haselhuhn	3	2	B:u	0	0	0	Habitat ungeeignet
<i>Podiceps cristatus</i>	Haubentaucher			B:g, R:g	0	0	0	Gewässer fehlen

Wissenschaftlicher Name	Deutscher Name	RL B	RL D	EHZ k	LE	PO	NW	Bemerkung
<i>Passer domesticus</i>	Hausperling	V	V	B:u	x	x	x	Nachweis
<i>Lullula arborea</i>	Heidelerche	2	V	B:u	0	0	0	Habitat ungeeignet
<i>Columba oenas</i>	Hohltaube			B:g	0	0	0	Habitat ungeeignet
<i>Cygnus olor</i>	Höckerschwan			B:g, R:g	0	0	0	Gewässer fehlen
<i>Vanellus vanellus</i>	Kiebitz	2	2	B:s, R:s	0	0	0	Feuchtgebiete fehlen
<i>Sylvia curruca</i>	Klappergrasmücke	3		B:u	x	x	0	kein Nachweis
<i>Dryobates minor</i>	Kleinspecht	V	V	B:g	0	0	0	Habitat ungeeignet
<i>Spatula querquedula</i>	Knäkente	1	2	B:s, R:g	0	0	0	Gewässer fehlen
<i>Netta rufina</i>	Kolbenente			B:g, R:g	0	0	0	Gewässer fehlen
<i>Corvus corax</i>	Kolkrabe			B:g	0	0	0	Gewässer fehlen
<i>Phalacrocorax carbo</i>	Kormoran			B:g, R:g	0	0	0	Gewässer fehlen
<i>Circus cyaneus</i>	Kornweihe	0	1	R:g	0	0	0	Feuchtgebiete fehlen
<i>Grus grus</i>	Kranich	1		B:u, R:g	0	0	0	Feuchtgebiete fehlen
<i>Anas crecca</i>	Krickente	3	3	B:u, R:g	0	0	0	Gewässer fehlen
<i>Cuculus canorus</i>	Kuckuck	V	V	B:g	0	0	0	Habitat ungeeignet
<i>Chroicocephalus ridibundus</i>	Lachmöwe			B:g, R:g	0	0	0	Gewässer fehlen
<i>Spatula clypeata</i>	Löffelente	1	3	B:u, R:g	0	0	0	Gewässer fehlen
<i>Apus apus</i>	Mauersegler	3		B:u	0	0	0	Habitat ungeeignet
<i>Delichon urbicum</i>	Mehlschwalbe	3	3	B:u	0	0	0	Habitat ungeeignet
<i>Dendrocoptes medius</i>	Mittelspecht			B:g	0	0	0	Habitat ungeeignet
<i>Buteo buteo</i>	Mäusebussard			B:g, R:g	0	0	0	Habitat ungeeignet
<i>Luscinia megarhynchos</i>	Nachtigall			B:g	x	x	0	kein Nachweis
<i>Nycticorax nycticorax</i>	Nachtreiher	R	2	B:g, R:g	0	0	0	Gewässer fehlen
<i>Caprimulgus europaeus</i>	Nachtschwalbe	1	3	B:s	0	0	0	Habitat ungeeignet
<i>Lanius collurio</i>	Neuntöter	V		B:g	x	x	0	kein Nachweis
<i>Emberiza hortulana</i>	Ortolan	1	3	B:s	0	0	0	Habitat ungeeignet
<i>Oriolus oriolus</i>	Pirol	V	V	B:g	0	0	0	Habitat ungeeignet
<i>Ardea purpurea</i>	Purpurreiher	R	R	B:g, R:g	0	0	0	Gewässer fehlen
<i>Lanius excubitor</i>	Raubwürger	1	2	B:s, R:u	0	0	0	Habitat ungeeignet
<i>Hirundo rustica</i>	Rauchschwalbe	V	3	B:u, R:g	0	0	0	Habitat ungeeignet
<i>Aegolius funereus</i>	Raufußkauz			B:g	0	0	0	Habitat ungeeignet
<i>Perdix perdix</i>	Rebhuhn	2	2	B:s, R:s	0	0	0	Habitat ungeeignet

Wissenschaftlicher Name	Deutscher Name	RL B	RL D	EHZ k	LE	PO	NW	Bemerkung
<i>Botaurus stellaris</i>	Rohrdommel	1	3	B:s, R:g	0	0	0	Gewässer fehlen
<i>Circus aeruginosus</i>	Rohrweihe			B:g, R:g	0	0	0	Feuchtgebiete fehlen
<i>Turdus iliacus</i>	Rotdrossel			R:g	0	0	0	Habitat ungeeignet
<i>Milvus milvus</i>	Rotmilan	V	V	B:g, R:g	0	0	0	Habitat ungeeignet
<i>Motacilla flava</i>	Schafstelze			B:g	0	0	0	Habitat ungeeignet
<i>Bucephala clangula</i>	Schellente			B:g, R:s	0	0	0	Gewässer fehlen
<i>Acrocephalus schoenobaenus</i>	Schilfrohrsänger			B:g	0	0	0	Gewässer fehlen
<i>Locustella fluviatilis</i>	Schlagschwirl	V		B:s	0	0	0	Feuchtgebiete fehlen
<i>Tyto alba</i>	Schleiereule	3		B:u	0	0	0	Habitat ungeeignet
<i>Mareca strepera</i>	Schnatterente			B:g, R:g	0	0	0	Gewässer fehlen
<i>Podiceps nigricollis</i>	Schwarzhalstaucher	2		B:u, R:g	0	0	0	Gewässer fehlen
<i>Saxicola rubicola</i>	Schwarzkehlchen	V		B:g	0	0	0	Habitat ungeeignet
<i>Milvus migrans</i>	Schwarzmilan			B:g, R:g	0	0	0	Habitat ungeeignet
<i>Dryocopus martius</i>	Schwarzspecht			B:g	0	0	0	Habitat ungeeignet
<i>Ciconia nigra</i>	Schwarzstorch			B:g, R:g	0	0	0	Habitat ungeeignet
<i>Haliaeetus albicilla</i>	Seeadler	R		B:g, R:g	0	0	0	Gewässer fehlen
<i>Egretta garzetta</i>	Seidenreiher			R:g	0	0	0	Gewässer fehlen
<i>Egretta alba</i>	Silberreiher		R	R:g	0	0	0	Gewässer fehlen
<i>Accipiter nisus</i>	Sperber			B:g	0	0	0	Habitat ungeeignet
<i>Glaucidium passerinum</i>	Sperlingskauz			B:g	0	0	0	Habitat ungeeignet
<i>Sturnus vulgaris</i>	Star		3	B:g, R:g	0	0	0	Habitat ungeeignet
<i>Oenanthe oenanthe</i>	Steinschmätzer	1	1	B:s, R:g	0	0	0	Habitat ungeeignet
<i>Larus cachinnans</i>	Steppenmöwe		R	R:g	0	0	0	Gewässer fehlen
<i>Carduelis carduelis</i>	Stieglitz	V		B:u	x	x	0	kein Nachweis
<i>Aythya ferina</i>	Tafelente		V	B:u, R:u	0	0	0	Gewässer fehlen
<i>Gallinula chloropus</i>	Teichhuhn		V	B:g, R:g	0	0	0	Gewässer fehlen
<i>Acrocephalus scirpaceus</i>	Teichrohrsänger			B:g	0	0	0	Gewässer fehlen
<i>Ficedula hypoleuca</i>	Trauerschnäpper	V	3	B:g, R:g	0	0	0	Habitat ungeeignet
<i>Chlidonias niger</i>	Trauerseeschwalbe	0	1	R:g	0	0	0	Habitat ungeeignet
<i>Falco tinnunculus</i>	Turmfalke			B:g, R:g	0	0	0	Habitat ungeeignet
<i>Streptopelia turtur</i>	Turteltaube	2	2	B:s	0	0	0	Habitat ungeeignet
<i>Riparia riparia</i>	Uferschwalbe	V	V	B:u	0	0	0	Habitat ungeeignet
<i>Bubo bubo</i>	Uhu			B:g	0	0	0	Habitat ungeeignet

Wissenschaftlicher Name	Deutscher Name	RL B	RL D	EHZ k	LE	PO	NW	Bemerkung
<i>Coturnix coturnix</i>	Wachtel	3	V	B:u	0	0	0	Habitat ungeeignet
<i>Crex crex</i>	Wachtelkönig	2	2	B:s, R:u	0	0	0	Habitat ungeeignet
<i>Strix aluco</i>	Waldkauz			B:g	0	0	0	Habitat ungeeignet
<i>Phylloscopus sibilatrix</i>	Waldlaubsänger	2		B:s	0	0	0	Habitat ungeeignet
<i>Asio otus</i>	Waldohreule			B:g, R:g	0	0	0	Habitat ungeeignet
<i>Tringa ochropus</i>	Waldwasserläufer	R		B:g, R:g	0	0	0	Feuchtgebiete fehlen
<i>Falco peregrinus</i>	Wanderfalke			B:g	0	0	0	Habitat ungeeignet
<i>Cinclus cinclus</i>	Wasseramsel			B:g	0	0	0	Gewässer fehlen
<i>Rallus aquaticus</i>	Wasserralle	3	V	B:g, R:g	0	0	0	Gewässer fehlen
<i>Ciconia ciconia</i>	Weißstorch		3	B:g, R:g	0	0	0	Habitat ungeeignet
<i>Jynx torquilla</i>	Wendehals	1	2	B:s	0	0	0	Habitat ungeeignet
<i>Pernis apivorus</i>	Wespenbussard	V	3	B:g, R:g	0	0	0	Habitat ungeeignet
<i>Upupa epops</i>	Wiedehopf	1	3	B:s, R:g	0	0	0	Habitat ungeeignet
<i>Anthus pratensis</i>	Wiesenpieper	1	2	B:s	0	0	0	Feuchtgebiete fehlen
<i>Circus pygargus</i>	Wiesenweihe	R	2	B:g, R:g	0	0	0	Habitat ungeeignet
<i>Ixobrychus minutus</i>	Zwergdommel	1	2	B:s	0	0	0	Gewässer fehlen
<i>Coronella austriaca</i>	Schlingnatter	2	3	u	x	0	0	kein Nachweis
<i>Lacerta agilis</i>	Zauneidechse	3	V	u	x	0	0	kein Nachweis
<i>Hyla arborea</i>	Europäischer Laubfrosch	2	3	u	0	0	0	Gewässer fehlen
<i>Bombina variegata</i>	Gelbbauchunke	2	2	s	0	0	0	Gewässer fehlen
<i>Pelophylax lessonae</i>	Kleiner Wasserfrosch	3	G	?	0	0	0	Gewässer fehlen
<i>Pelobates fuscus</i>	Knoblauchkröte	2	3	s	0	0	0	Gewässer fehlen
<i>Epidalea calamita</i>	Kreuzkröte	2	2	g	0	0	0	Gewässer fehlen
<i>Rana arvalis</i>	Moorfrosch	1	3	u	0	0	0	Gewässer fehlen
<i>Triturus cristatus</i>	Nördlicher Kammmolch	2	3	u	0	0	0	Gewässer fehlen
<i>Rana dalmatina</i>	Springfrosch	V	V	g	0	0	0	Gewässer fehlen
<i>Gomphus flavipes</i>	Asiatische Keiljungfer	3		u	0	0	0	Gewässer fehlen
<i>Leucorrhinia pectoralis</i>	Große Moosjungfer	2	3	u	0	0	0	Gewässer fehlen
<i>Ophiogomphus cecilia</i>	Grüne Flußjungfer	V		g	0	0	0	Gewässer fehlen
<i>Osmoderma eremita</i>	Eremit	2	2	u	0	0	0	Futterpflanzen fehlen
<i>Phengaris nausithous</i>	Dunkler Wiesenknopf-Ameisenbläuling	V	V	u	0	0	0	Futterpflanzen fehlen

---

<b>Wissenschaftlicher Name</b>	<b>Deutscher Name</b>	<b>RL B</b>	<b>RL D</b>	<b>EHZ k</b>	<b>LE</b>	<b>PO</b>	<b>NW</b>	<b>Bemerkung</b>
<i>Phengaris teleius</i>	Heller Wiesenknopf-Ameisenbläuling	2	2	s	0	0	0	Futterpflanzen fehlen
<i>Phengaris arion</i>	Thymian-Ameisenbläuling	2	3	s	0	0	0	Futterpflanzen fehlen
<i>Unio crassus agg.</i>	Gemeine Flussmuschel	1	1	s	0	0	0	Gewässer fehlen
<i>Cypridium calceolus</i>	Europäischer Frauenschuh	3	3	u	0	0	0	Gewässer fehlen

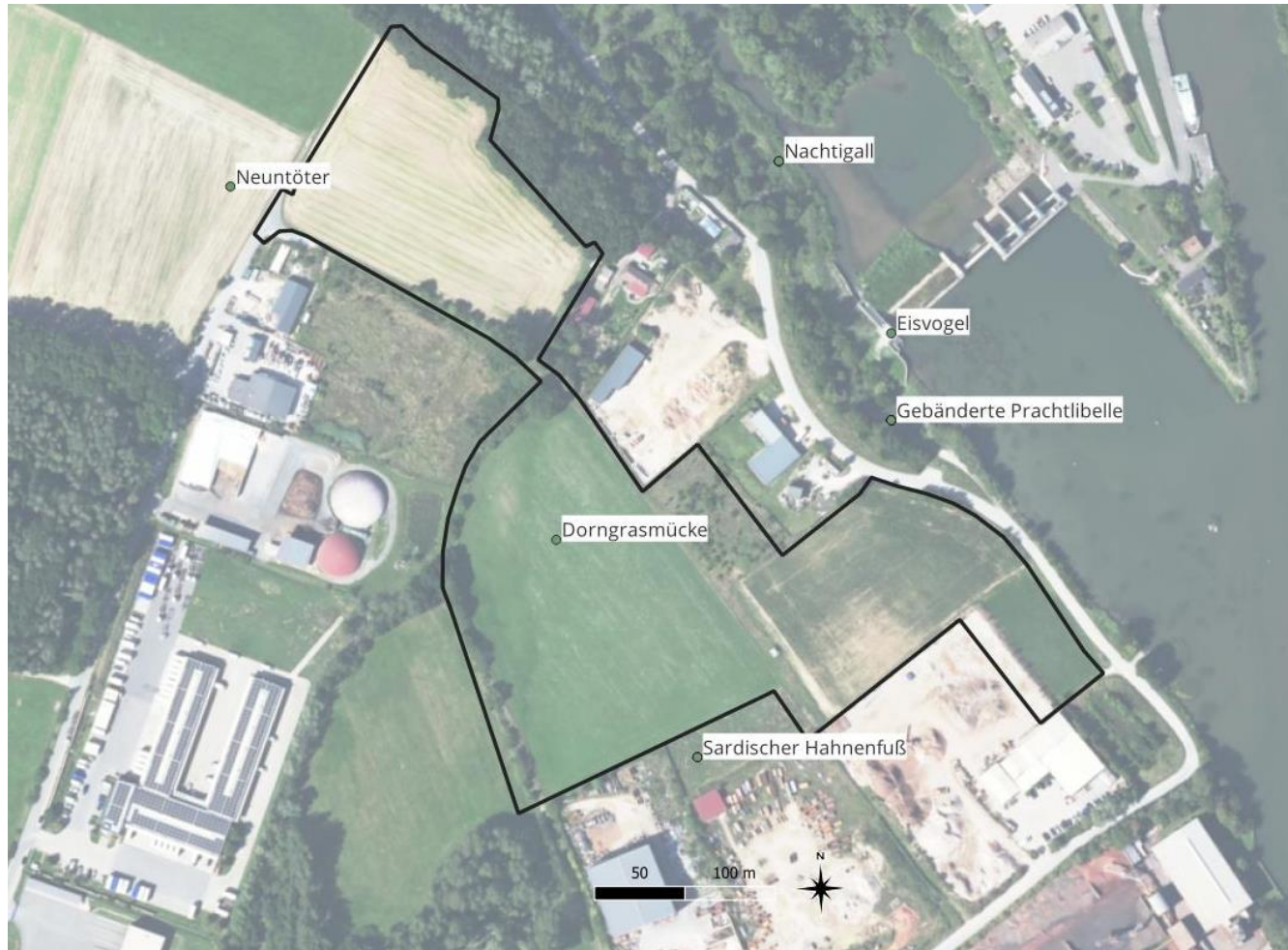


Tabelle 4: Auswertung ASK-Datensatz

Stand 3.9.2024

Datenbasis für folgende Fundortkarte aus dem ASK-Datensatz (abgefragt via Website Karla.Natur des bayer. LfU sind folgende ASK-Nachweise:

<b>Art wissenschaftlich</b>	<b>Art deutsch</b>	<b>Datum</b>
<i>Sylvia communis</i>	Dorngrasmücke	01.01.1980
<i>Lanius collurio</i>	Neuntöter	01.01.1980
<i>Alcedo atthis</i>	Eisvogel	01.01.2000
<i>Myosurus minimus</i>	Mäuseschwänzchen	03.06.2020
<i>Ranunculus sardous</i>	Sardischer Hahnenfuß	05.06.2020
<i>Gypsophila muralis</i>	Mauer-Gipskraut	05.06.2020
<i>Calopteryx splendens</i>	Gebänderte Prachtlibelle	15.08.2021
<i>Calopteryx virgo</i>	Blaufügel-Prachtlibelle	15.08.2021
<i>Gomphus vulgatissimus</i>	Gemeine Keiljungfer	26.06.2010
<i>Sphaerium corneum</i>	Gemeine Kugelmuschel	26.06.2010
<i>Orconectes limosus</i>	Kamberkrebs	26.06.2010
<i>Proterorhinus semilunaris</i>	Marmorierte Grundel	26.06.2010
<i>Radix auricularia</i>	Ohrschlamm Schnecke	26.06.2010
<i>Calopteryx splendens</i>	Gebänderte Prachtlibelle	30.05.1996
<i>Luscinia megarhynchos</i>	Nachtigall	30.05.1996
<i>Calopteryx splendens</i>	Gebänderte Prachtlibelle	30.05.1996
<i>Luscinia megarhynchos</i>	Nachtigall	30.05.1996



## 6.2 CEF-Ausgleich für Feldlerchenreviere

Die Maßnahmen für den CEF-Ausgleich für Feldlerchenreviere sind dem Schreiben des bayer. Umweltministeriums (UMS) vom 22.02.2023 zur Feldlerche entnommen.

Diese Maßnahmenfestlegung für die Feldlerche im Rahmen der speziellen artenschutzrechtlichen Prüfung (saP) - Anlage: „CEF-Maßnahmen für die Feldlerche in Bayern“ beinhaltet folgenden Text:

### 1. Anforderungen an die Lage der Maßnahmen:

- Anzustreben ist die möglichst direkte räumliche Nähe zu bestehenden Vorkommen, da hierdurch die Attraktionswirkung der Maßnahme gesteigert wird und somit die Erfolgsaussichten der Maßnahme deutlich erhöht sind. Teilflächen sind in möglichst geringem Abstand zueinander innerhalb eines möglichst eng umgrenzten Raumes von ca. 3 ha Gesamtgröße umzusetzen.
- Offenes Gelände mit weitgehend freiem Horizont, d. h. wenige oder keine Gehölze oder anthropogene Strukturen (Ortsränder, Einzelgebäude, usw.);
- Hanglagen nur bei geringer Neigung bis 15° übersichtlichem oberem Teil,
- keine engen Tallagen;
- Lage von streifenförmigen Maßnahmen nicht entlang von frequentierten (Feld-)Wegen und Straßen. Der Mindestabstand sollte 100 m nicht unterschreiten.
  
- Abstand zu Vertikalstrukturen
  - bei Einzelbäumen, Feldhecken: Abstand > 50 m (Einzelbäume, Feldhecken),
  - bei Baumreihen, Baumhecken, Feldgehölze: Abstand > 120 m
  - bei geschlossener Gehölzkulisse: > 160 m
- Lage nicht unter Hochspannungsleitungen; die Feldlerche hält Mindestabstände von meist mehr als 100 m zu Hochspannungsfreileitungen ein.
  - bei einer Masthöhe bis 40 m: Abstand > 50 m
  - bei einer Masthöhe von 40 - 60 m: Abstand > 100 m
  - bei einer Masthöhe > 60 m: Abstand > 150 m
  - bei mehreren parallel geführten Hochspannungsleitungen, davon eine mit Masthöhe > 60 m: Abstand > 200 m

Zur CEF-Maßnahme sind demnach drei Maßnahmenpakete geeignet:

### 2.1. Kurzfristig wirksame Maßnahmen

Auf Grund ihrer Charakteristik stehen diese Maßnahmen unmittelbar nach Umsetzung der Maßnahme als Lebensraum für die Feldlerche zur Verfügung.

#### 2.1.1. Lerchenfenster mit Blüh- und Brachestreifen

Flächenbedarf pro Revier: 10 Lerchenfenster und 0,2 ha Blüh- und Brachestreifen / Brutpaar

Lerchenfenster sowie Blüh- und Brachestreifen innerhalb eines Raumes von ca. 3 ha Gesamtgröße verteilt.

#### Feldlerchenfenster

- nur im Winterweizen, keine Wintergerste, Raps oder Mais aufgrund fehlender Eignung oder zu frühem Erntetermin; in der Regel kein Sommergetreide aufgrund zu geringer Aufwertungseignung
- Anlage der Lerchenfenster durch fehlende Aussaat nach vorangegangenem Umbruch / Eggen, nicht durch Herbizideinsatz
- keine Anlage in genutzten Fahrgassen
- Anzahl Lerchenfenster: 2 - 4 Fenster / ha mit einer Größe von jeweils mindestens 20 m<sup>2</sup>

- Im Acker Dünger- und Pflanzenschutzmittel (PSM)-Einsatz zulässig, jedoch keine mechanische Unkrautbekämpfung, Verzicht auf PSM ist jedoch anzustreben (Insektenreichtum)
- mindestens 25 m Abstand der Lerchenfenster vom Feldrand und unter Berücksichtigung der Abstandsvoraussetzungen zu vertikalen Strukturen
- Rotation möglich: Lage jährlich bis spätestens alle 3 Jahre wechselnd

#### Blüh- und Brachestreifen

- aus niedrigwüchsigen Arten mit angrenzendem selbstbegrünenden Brachestreifen (jährlich umgebrochen) (Verhältnis ca. 50 : 50); Streifenbreite je mindestens 10 m
- Streifen nicht entlang von versiegelten oder geschotterten Wegen sowie von Straßen, sondern im Feldstück anlegen
- Blüh- und Brachestreifen: z. B. 20 x 100 m oder 10 x 200 m Größe (d.h. Mindestlänge 100 m, Mindestbreite je 10 m für den Blühstreifen und den angrenzenden Brachestreifen).
- auf Blüh- und Brachestreifen kein Dünger- und PSM-Einsatz sowie keine mechanische Unkrautbekämpfung zulässig.
- Einsaat einer standortspezifischen Saadmischung regionaler Herkunft unter Beachtung der standorttypischen Segetalvegetation (vgl. Gebietseigene Herkünfte | BFN)
- reduzierte Saatgutmenge (max. 50-70 % der regulären Saatgutmenge) zur Erzielung eines lückigen Bestands, Fehlstellen im Bestand belassen
- keine Mahd, keine Bodenbearbeitung, es sei denn der Aufwuchs ist nach dem ersten Jahr dicht und hoch und dadurch kein geeignetes Feldlerchenhabitat mehr. Das ist insbesondere auf nährstoffreichen Böden und Lößböden der Fall
- Mindestdauer 2 Jahre auf derselben Fläche (danach Bodenbearbeitung und Neuansaat i.d.R. im Frühjahr bis Ende Mai) oder Flächenwechsel
- bei Flächenwechsel Belassen der Maßnahmenfläche bis Frühjahrsbestellung, um Winterdeckung zu gewährleisten

Die Maßnahme „Felderchenfenster“ entspricht der PIK-Maßnahme (siehe Arbeitshilfe Produktionsintegrierte Kompensationsmaßnahmen (PIK) des LfU 2014): PIK, Seite 11-12: Maßnahme 2.1.3

Die Maßnahme „Blühstreifen“ entspricht weitgehend LfU (2014): PIK, Seite 7-8: Maßnahme „2.1.1 Maßnahmen der extensiven Ackernutzung“ Ackerwildkrautstreifen / Brachestreifen bzw. insbesondere „2.1.3. Maßnahmen zur Schaffung artspezifisch geeigneter Habitate in Ackerlebensräumen“ Bei beiden Maßnahmen gelten die allgemeinen Mindestanforderungen nach „2.1.3 Maßnahmen zur Schaffung artspezifisch geeigneter Habitate in Ackerlebensräumen“ (LfU 2014), d. h. keine Düngung, Verzicht auf Kalkung, keine Pflanzenschutzmittel (sofern bei der Maßnahmenart nicht anders vermerkt); keine Bearbeitung zwischen dem 15.3. und 1.7.

#### **2.1.2. Blühfläche – Blühstreifen - Ackerbrache**

Flächenbedarf pro Revier: 0,5 ha / Brutpaar; Mindestumfang der Teilfläche 0,2 ha

- lückige Aussaat, Erhalt von Rohbodenstellen
- Breite bei streifiger Umsetzung der Maßnahme mindestens 20 m
- Kein Dünger- und PSM-Einsatz sowie keine mechanische Unkrautbekämpfung zulässig
- keine Mahd oder Bodenbearbeitung, kein Befahren
- Umsetzung in maximal zwei Teilflächen je Revier möglich
- Blühflächen, –streifen oder Ackerbrachen über maximal 3 ha verteilt
- Rotation möglich: Lage jährlich bis spätestens alle 3 Jahre wechselnd
- Abstand zu Vertikalstrukturen wie oben beschrieben

Die Maßnahme „Blühstreifen“ entspricht weitgehend LfU (2014): PIK, Seite 7-8: Maßnahme „2.1.1 Maßnahmen der extensiven Ackernutzung“ den Ackerwildkrautstreifen / Brachestreifen bzw. insbesondere „2.1.3. Maßnahmen zur Schaffung artspezifisch geeigneter Habitate in Ackerlebensräumen“

Es gelten die allgemeinen Mindestanforderungen nach „2.1.3 Maßnahmen zur Schaffung artspezifisch geeigneter Habitats in Ackerlebensräumen“ (LfU 2014), d. h. keine Düngung, Verzicht auf Kalkung, keine Pflanzenschutzmittel (sofern bei der Maßnahmenart nicht anders vermerkt); keine Bearbeitung zwischen dem 15.3. und 1.7.

### 2.1.3. Erweiterter Saatreihenabstand

Flächenbedarf pro Revier: 1 ha / Brutpaar; Mindestumfang der Teilfläche 1 ha

- Sommergetreide, Winterweizen und Triticale
- Wintergerste ist wegen des frühen Erntezeitpunktes ungeeignet
- Saatreihenabstand mindestens 30 cm
- weder PSM- noch Düngereinsatz, keine mechanische Unkrautbekämpfung vom 15.3.
- bis 1.7. eines Jahresdreifacher Saatreihenabstand, mindestens 30 cm
- weder PSM- noch Düngereinsatz, keine mechanische Unkrautbekämpfung
- keine Umsetzung in Teilflächen
- Rotation möglich
- Abstand zu Vertikalstrukturen wie oben beschrieben

### 2.2. Mittelfristig entwickelbare CEF-Maßnahmen

Die folgenden Maßnahmen sind in der Regel nicht kurzfristig herstellbar, da die Neuanlage bzw. Optimierung von Grünlandstandorten hin zu extensivem magerem Grünland je nach Standortvoraussetzungen mehrere Jahre in Anspruch nehmen kann.

- Bis zur Wirksamkeit der mittel- bis langfristigen Maßnahmen müssen zwischenzeitlich noch kurzfristige CEF-Maßnahmen umgesetzt werden.
- Eine frühzeitige konzeptionelle Planung in einem größeren räumlichen Zusammenhang, z.B. in Teilgebieten einer Stadt oder Gemeinde, ist sinnvoll. Ein geeignetes Instrumentarium für diese konzeptionellen Überlegungen ist beispielsweise der Landschaftsplan.

Als Leitbild können dafür Produktionsintegrierte Kompensationsmaßnahmen (PIK) dienen, wie sie in der Arbeitshilfe PIK des LfU (2014) als PIK „Maßnahmen zur Extensivierung, Entwicklung und Erhaltung von artenreichem Dauergrünland“ dargestellt sind.

#### 2.2.1. Extensives Grünland mit angrenzendem Getreidestreifen

Die Umsetzung dieser Maßnahme bietet sich vor allem in landwirtschaftlich kleinteilig genutzten Gebieten mit vorhandenem Grünlandanteil an.

Flächenbedarf pro Revier:

0,5 ha / Brutpaar; Mindestumfang der Teilfläche 0,2 ha

Voraussetzung und Lage:

- magere Standorte mit geringer Bodenwertzahl (bis 30)
- Mosaikartige Gestaltung von Flächen mit extensivem, lückigem Grünland und Getreideanbau (weiter Saatreihenabstand mit mindestens 30 cm)
- Getreidestreifen und extensives Grünland aneinander angrenzend
- Umsetzung in maximal zwei Teilflächen je Revier möglich
- Abstand zu Vertikalstrukturen wie oben

Extensives Grünland:

- Streifenbreite mindestens 10 m
- Mindestflächenanteil 0,2 ha
- Bei Aushagerung: Mahd nicht vor dem 01.07., keine Düngung, kein PSM

Bei Neuanlage: Lückige Aussaat, Rohbodenstellen belassen; Mahd nicht vor dem 01.07., keine Düngung, kein PSM

Getreidestreifen:

- Streifenbreite mindestens 10 m
- Mindestflächenanteil 0,2 ha
- weiter Saatreihenabstand mit mindestens 30 cm
- keine Düngung, kein PSM, keine mechanische Unkrautbekämpfung vom 15.03. bis 1.07. eines Jahres
- Rotation bzw. Wechsel der Fläche möglich

**2.2.2. Anlage oder Entwicklung von Extensivgrünland**Flächenbedarf pro Revier:

1 ha / Brutpaar; Mindestumfang der Teilfläche 1 ha

Voraussetzung und Lage:

- magere Standorte geringer Bodenwertzahl (bis 30)
- vorrangig in grünlandgeprägten Mittelgebirgslandschaften
- Abstand zu Vertikalstrukturen wie oben beschrieben

Neuanlage und Entwicklung von Extensivgrünland:

- Mahd nicht vor dem 1.07.
- keine Düngung
- kein PSM
- Bei Neueinsaat: lückige Aussaat, Rohbodenstellen belassen
- 6 Wochen Abstand zwischen erstem und zweitem Schnitt

Die Flächen können mit kurzrasigen Streifen (bis 15 cm Vegetationshöhe) unterbrochen oder randlich ergänzt werden. Die kurzrasigen Streifen sind von Beginn der Brutzeit an kurzrasig zu halten. Eine Beweidung der Flächen ist möglich. Die Besatzdichte ist so zu wählen, dass der Fraß ein Muster an kurzrasigen und langrasigen Strukturen gewährleistet.